



กรมการแพทย์แผนไทยและการแพทย์ทางเลือก  
Department Of Thai Traditional Alternative Medicine



รายงานผลการตรวจสอบการดำเนินงาน

โครงการส่งเสริมและพัฒนาการใช้ประโยชน์จากกัญชาทางการแพทย์แผนไทย

กิจกรรมที่ 2 : การส่งเสริมและพัฒนาการปลูกกัญชาฯ และ

กิจกรรมที่ 15 : การสนับสนุนการผลิตยาแผนไทยที่มีกัญชาปรุงผสมให้กับโรงงานผลิตยา WHO GMP

กลุ่มตรวจสอบภายใน

กุมภาพันธ์ 2564

## กิตติกรรมประกาศ

ขอขอบพระคุณ แพทย์หญิงอัมพร เบญจพลพิทักษ์ อธิบดีกรมการแพทย์แผนไทยและการแพทย์ทางเลือก ที่ได้ทุ่มเทตั้งใจประมาทในการตรวจสอบการดำเนินงานโครงการส่งเสริมและพัฒนาการใช้ประโยชน์จากกัญชาทางการแพทย์แผนไทย ขอขอบคุณนางมาลา สร้อยสำโรง ผู้อำนวยการสำนักงานจัดการกัญชาและกระท่อมทางการแพทย์แผนไทย ในฐานะผู้ที่ให้ความอนุเคราะห์เจ้าหน้าที่ในการประสานงานโครงการ ขอขอบคุณ นางสาวณัชชา สาสีวรรณ และเจ้าหน้าที่สำนักงานจัดการกัญชาและกระท่อมทางการแพทย์แผนไทย ซึ่งเป็นผู้ประสานงานจัดเตรียมเอกสารและอำนวยความสะดวกในการตรวจสอบติดตามการดำเนินงานโครงการส่งเสริมและพัฒนาการใช้ประโยชน์จากกัญชาทางการแพทย์แผนไทย

ขอขอบคุณ นายแพทย์สาธารณสุขจังหวัดสกลนคร, ผู้อำนวยการโรงพยาบาลพระอาจารย์ฝั้น อาจาโร นายแพทย์สาธารณสุขจังหวัดอุดรธานี, ผู้อำนวยการโรงพยาบาลส่งเสริมสุขภาพตำบลเชียงพิณ, นายแพทย์สาธารณสุขจังหวัดนครราชสีมา, ผู้อำนวยการโรงพยาบาลส่งเสริมสุขภาพตำบลคลองม่วง, ผู้อำนวยการกองการพัฒนายาแผนไทยและสมุนไพร รวมทั้งเจ้าหน้าที่สำนักงานสาธารณสุขจังหวัด/สำนักงานสาธารณสุขอำเภอ/โรงพยาบาลชุมชน/โรงพยาบาลส่งเสริมสุขภาพตำบล/กองพัฒนายาแผนไทยและสมุนไพร ตลอดจนวิสาหกิจชุมชนที่เกี่ยวข้องทั้งหมด ที่ได้ให้ความอนุเคราะห์ในการตอบแบบสัมภาษณ์ รวมทั้งให้ข้อมูลต่างๆ ที่เป็นประโยชน์ต่อการติดตามการดำเนินงานโครงการ ส่งผลให้การตรวจสอบผลการดำเนินงานโครงการเป็นไปด้วยความเรียบร้อยและสอดคล้องตามแผนการปฏิบัติงานประจำปีงบประมาณ พ.ศ.๒๕๖๔

กลุ่มตรวจสอบภายใน  
กรมการแพทย์แผนไทยและการแพทย์ทางเลือก  
กุมภาพันธ์ ๒๕๖๔

# สารบัญ

หน้า

บทสรุปสำหรับผู้บริหาร	ก-ค
บทที่ ๑ บทนำ	๑
ความเป็นมา	๒
วัตถุประสงค์ของการตรวจสอบ	๓
ขอบเขต	๓
ประโยชน์ที่คาดว่าจะได้รับ	๔
บทที่ ๒ แนวคิด กฎหมาย หลักเกณฑ์และงานวิจัยที่เกี่ยวข้อง	๕
แนวคิดของการตรวจสอบภายในภาครัฐ	๖
กฎหมายและหลักเกณฑ์ที่เกี่ยวข้องกับการตรวจสอบภายใน	๑๐
กฎหมายและงานวิจัยที่เกี่ยวข้องกับพีชกัญชา	๑๑
บทที่ ๓ กระบวนการและขั้นตอนการตรวจสอบการดำเนินงาน	๒๐
กระบวนการตรวจสอบ	๒๑
ขั้นตอนการตรวจสอบ	๒๒
บทที่ ๔ ผลการตรวจสอบและวิเคราะห์การดำเนินงานโครงการ	๒๖
ผลการตรวจสอบการดำเนินงาน	๒๗
ข้อตรวจพบจากการตรวจสอบ	๓๐
บทที่ ๕ บทสรุปและข้อเสนอแนะ	๓๖
ข้อเสนอแนะ	๓๘
เอกสารอ้างอิง	๓๙
ภาคผนวก	๔๓
◆ ภาพประกอบการตรวจสอบติดตามโครงการ	๔๔ - ๔๗



กรมการแพทย์แผนไทยและการแพทย์ทางเลือก  
Department of Thai Traditional and Alternative Medicine

ชื่อเรื่อง	การตรวจสอบผลการดำเนินงานโครงการส่งเสริมและพัฒนากายาการใช้ประโยชน์จากกัญชาทางการแพทย์แผนไทย
ผู้รับผิดชอบโครงการ	สำนักงานจัดการกัญชาและกระท่อมทางการแพทย์แผนไทย
แหล่งเงิน	เงินงบประมาณ

### บทสรุปสำหรับผู้บริหาร

กรมการแพทย์แผนไทยและการแพทย์ทางเลือก โดยสำนักงานจัดการกัญชาและกระท่อมทางการแพทย์แผนไทย ได้จัดทำโครงการส่งเสริมและพัฒนากายาการใช้ประโยชน์จากกัญชาทางการแพทย์แผนไทย ประจำปีงบประมาณ พ.ศ. ๒๕๖๓ เป็นการดำเนินงานต่อเนื่องของกรมการแพทย์แผนไทยและการแพทย์ทางเลือก ตามนโยบายขับเคลื่อนพันธกิจ เพื่อพัฒนาวิชาการและการบริการการแพทย์แผนไทยและการแพทย์ทางเลือก ที่มีความสอดคล้องตามยุทธศาสตร์ชาติที่เกี่ยวข้อง ตามมติคณะรัฐมนตรี เมื่อวันที่ ๔ ธันวาคม ๒๕๖๐ ที่มีเป้าหมายให้ประเทศไทยมีขีดความสามารถในการแข่งขันที่สูงขึ้น โครงการนี้มุ่งเน้นการขับเคลื่อนการนำสมุนไพรโดยเฉพาะ กัญชา กัญชง และกระท่อมมาใช้ประโยชน์ทางการแพทย์แผนไทยเป็นตำรับยาแผนไทยที่มีกัญชา และกระท่อมปรุงผสมอยู่ ให้มีคุณภาพปลอดภัย เกิดการบูรณาการคลินิกกัญชาที่ประชาชนสามารถเข้าถึงบริการได้อย่างทั่วถึง ครอบคลุมหน่วยบริการทุกระดับ ซึ่งเป็นภูมิปัญญาของไทยมาพัฒนาศึกษาวิจัยให้เกิดการใช้ได้จริงตอบปัญหาสาธารณสุขลดภาระค่าใช้จ่ายในการนำเข้ายาจากต่างประเทศ และเกิดการพัฒนาต่อยอดเป็นผลิตภัณฑ์ที่สามารถส่งออกแข่งขันในระดับสากล ช่วยยกระดับความสามารถในการแข่งขันให้กับประเทศไทยได้ เป็นการส่งเสริมเศรษฐกิจอย่างยั่งยืน และสร้างมูลค่าเพิ่มให้แก่ประเทศชาติ

จากการเก็บรวบรวมข้อมูลในพื้นที่กลุ่มตัวอย่างเครือข่ายบริการ ๓ เขตบริการ จำนวน ๔ จังหวัด ได้แก่ เครือข่ายบริการที่ ๔ : จังหวัดปทุมธานี – กองพัฒนายาแผนไทยและสมุนไพร และสำนักงานพัฒนาวิทยาศาสตร์และเทคโนโลยีแห่งชาติ (สวทช.)  
เครือข่ายบริการที่ ๘ : จังหวัดอุดรธานี – โรงพยาบาลส่งเสริมสุขภาพตำบลเชียงพิณ  
จังหวัดสกลนคร – โรงพยาบาลพระอาจารย์ฝั้น อาจาโร  
เครือข่ายบริการที่ ๙ : จังหวัดนครราชสีมา – โรงพยาบาลส่งเสริมสุขภาพตำบลคลองม่วง

จากการตรวจสอบและติดตามผลการดำเนินงานของโครงการส่งเสริมและพัฒนาการใช้ประโยชน์จากกัญชาทางการแพทย์แผนไทย จากแหล่งการปลูกพืชกัญชา และแหล่งการผลิตยาที่มีกัญชาเป็นส่วนผสม จะประสบความสำเร็จได้ต้องคำนึงถึงบริบทของพื้นที่ในแต่ละจังหวัดด้วย สรุปได้ดังนี้

### แหล่งการปลูกพืชกัญชา

✧ โรงพยาบาลส่งเสริมสุขภาพตำบลเชียงพิณ จังหวัดอุดรธานี ร่วมมือกับ วิสาหกิจชุมชน ในการปลูกพืชกัญชาเพื่อใช้ประโยชน์ทางการแพทย์แผนไทย ประสบความสำเร็จมากแม้ว่ายังไม่เก็บเกี่ยวผลผลิตก็ตาม เนื่องจากมีทีมงานที่เข้มแข็ง มีความร่วมมือ ร่วมใจ ร่วมแรง มีความพร้อมในการประสานงานกับหน่วยงานที่เกี่ยวข้อง ผลการดำเนินงานจึงประสบความสำเร็จ และคาดหวังว่าผลผลิตของกัญชาที่ใกล้เก็บเกี่ยวอยู่ในเกณฑ์ดี

✧ โรงพยาบาลส่งเสริมสุขภาพตำบลคลองม่วง จังหวัดนครราชสีมา ร่วมมือกับ วิสาหกิจชุมชน ในการปลูกพืชกัญชาเพื่อใช้ประโยชน์ทางการแพทย์แผนไทย ประสบความสำเร็จปลูกพืชกัญชาจนสามารถเก็บเกี่ยวได้ แต่ผลผลิตที่ได้ไม่ถึง ๑๐๐% เนื่องจากมีศัตรูพืชทำลายใบและลำต้นของพืชกัญชาเสียหายทั้งหมด อาจเป็นเพราะมีความรู้ ความเข้าใจ และประสบการณ์ยังไม่เพียงพอ และการปลูกพืชกัญชายังเป็นเรื่องใหม่ต่อหน่วยงาน และมีความคาดหวังว่าการปลูกพืชกัญชาครั้งต่อไปจะดีกว่าในครั้งแรก

✧ สำนักงานพัฒนาวิทยาศาสตร์และเทคโนโลยีแห่งชาติ (สวทช.) จังหวัดปทุมธานี ใช้การปลูกพืชกัญชาเป็นผลงานวิจัย ด้วยการทดลองปลูกพืชกัญชาในมิติต่างๆ กันไป การทดลองสำเร็จแล้วจึงทำการเผยแพร่ออกไปในรูปแบบของผลงานวิจัย ทั้งนี้นำผลผลิตที่ได้จากการทดลองจัดส่งสนับสนุนกองพัฒนายาแผนไทยและสมุนไพร กรมการแพทย์แผนไทยและการแพทย์ทางเลือก เพื่อผลิตยาที่มีกัญชาเป็นส่วนผสม

ปัญหาและอุปสรรคต่างๆ ที่เกี่ยวข้องกับการปลูกพืชกัญชา และการผลิตยาน้ำมันสนันไตรภพ ต้องมีการติดตามและประเมินผลอย่างต่อเนื่อง จากหน่วยงานนำร่องที่ได้รับการสนับสนุนเงินงบประมาณ เพื่อให้ทราบถึงความคุ้มค่าที่รัฐได้ลงทุน

### แหล่งผลิตยาที่มีกัญชาเป็นส่วนผสม

✧ โรงพยาบาลพระอาจารย์ฝั้น อาจาโร จังหวัดสกลนคร ประสบความสำเร็จมาก สามารถผลิตยาที่มีกัญชาเป็นส่วนผสม ครบทั้ง ๑๖ ตำรับ มีกระบวนการผลิตยาที่เป็นระบบ แต่ยังมีเครื่องมือการผลิตยาสมุนไพรไม่เพียงพอ มีเป้าหมายในการผลิตยาสมุนไพรที่มีรูปแบบใหม่ๆ “นวัตกรรมในอนาคต” เช่น ยาสมุนไพรชนิดผงแห้ง ยาสมุนไพรชนิดอัดเม็ด ผักอัดเม็ดกระตุ้นภูมิคุ้มกัน เป็นต้น ได้รับเงินงบประมาณสนับสนุนในการผลิตยาที่มีกัญชาเป็นส่วนผสมได้สำเร็จครบ ๑๖ ตำรับ อยู่ระหว่างรอการกระจายยา เป็นการใช้จ่ายเงินงบประมาณสำเร็จตามแผนงาน/โครงการตามที่กำหนดไว้

✧ กองพัฒนายาแผนไทยและสมุนไพร จังหวัดปทุมธานี เป็นแหล่งผลิตยาที่เป็นต้นแบบของการผลิตยาสมุนไพรทุกชนิด ผลิตยาได้ทุกตำรับตามคำสั่งของกรมการแพทย์แผนไทยและการแพทย์ทางเลือก แต่เป็นเพียง “ต้นแบบ” เพื่อเผยแพร่ให้กับแหล่งผลิตยาอื่นๆ เนื่องจากเป็นเพียงต้นแบบทางวิชาการเท่านั้น ได้รับการสนับสนุนวัตถุดิบกัญชาจากสำนักงานพัฒนาวิทยาศาสตร์และเทคโนโลยีแห่งชาติ (สวทช.) วิสาหกิจชุมชนฯ เพชรลานนา จังหวัดลำปาง และ มหาวิทยาลัยเทคโนโลยีสุรนารี จังหวัดนครราชสีมา รวมทั้งเป็นแหล่งเก็บเมล็ดพันธุ์กัญชา

## ข้อเสนอแนะ (Recommendation)

๑. หน่วยงานและเจ้าหน้าที่ควรนำแนวปฏิบัติการควบคุมภายในด้านการปลูกพืชกัญชาที่นักวิชาการเกษตรกำหนดมาประยุกต์ใช้ให้เหมาะสม เพื่อควบคุมความเสี่ยงที่อาจเกิดขึ้นจากการดำเนินงาน และให้มีการประเมินผลการควบคุมภายในเพื่อปรับปรุงเป็นประจำปี ตามแนวทางการจัดวางระบบและการประเมินผลการควบคุมภายใน ที่กรมบัญชีกลางกำหนด

๒. ควรกำหนดบุคลากร หรือหน่วยงานที่มีศักยภาพเพียงพอในการรับผิดชอบ และมีการแบ่งแยกหน้าที่ โดยจัดทำเป็นลายลักษณ์อักษรไว้อย่างชัดเจน เพื่อให้สามารถปฏิบัติงานได้อย่างเต็มความสามารถ

๓. ควรมีการสำรวจความต้องการใช้วัตถุดิบกัญชาของแหล่งการผลิตยาที่มีกัญชาเป็นส่วนผสม เพื่อนำข้อมูลมาใช้ในการวางแผนการผลิต และจัดทำแผนบริหารความเสี่ยงฉุกเฉินเพื่อการเปลี่ยนแปลง ช่วยลดความเสี่ยงกรณีกัญชาล้นตลาดหรือขาดตลาด

๔. ควรให้มีหน่วยงานกลางทำหน้าที่ในการกระจายผลผลิตทุกอย่าง (ด้านการตลาด) เพื่อเป็นการเผยแพร่และนำไปใช้ประโยชน์ได้อย่างทั่วถึง เป็นศูนย์กลางรวบรวมความต้องการตามแต่ละพื้นที่ พัฒนาระบบข้อมูลการปฏิบัติงานให้ครบถ้วน เป็นปัจจุบัน โดยนำเทคโนโลยีสารสนเทศมาใช้ สามารถตรวจสอบความถูกต้องและสามารถเข้าถึงข้อมูลได้สะดวกรวดเร็ว รวมทั้งเป็นช่องทางการติดต่อที่เป็นแหล่งข้อมูลที่เชื่อถือได้ สามารถใช้ในการวางแผนต่อไป

๕. ควรให้มีการติดตามและประเมินผลการดำเนินงานอย่างเป็นระบบ เพื่อให้การดำเนินงานบรรลุวัตถุประสงค์อย่างมีประสิทธิภาพ ประสิทธิผล และประหยัด เป็นประโยชน์ทางการแพทย์แผนไทย เป็นทางเลือกที่เข้าถึงบริการของประชาชน และส่งเสริมสุขภาพที่ดีให้ยั่งยืนต่อไป

---

บทที่ ๑

บทนำ

---

---

## ๑. ความเป็นมา

กระทรวงสาธารณสุขได้กำหนดยุทธศาสตร์ ๒๐ ปี (๒๕๖๐-๒๕๗๙) ด้านส่งเสริมสุขภาพป้องกันโรคและคุ้มครองผู้บริโภคเป็นเลิศ โดยมีเป้าประสงค์ให้ทุกครอบครัวดำรงชีวิตอยู่ในสังคมไทย ได้รับการพัฒนาคุณภาพชีวิตเพื่อการมีสุขภาวะผ่านการสร้างเสริมสุขภาพและประชาชนปราศจากโรคและภัยสุขภาพด้วยการจัดบริการในทุกกระดับ ในปีงบประมาณ พ.ศ. ๒๕๖๓ กรมการแพทย์แผนไทยและการแพทย์ทางเลือก มีนโยบายขับเคลื่อนพันธกิจเพื่อพัฒนาวิชาการและการบริการการแพทย์แผนไทยและการแพทย์ทางเลือก เพื่อนำไปใช้ในระบบบริการสุขภาพอย่างมีคุณภาพ ปลอดภัย และเป็นทางเลือกให้แก่ประชาชนในการดูแลสุขภาพ โดยการดำเนินงานสอดคล้องตามมติคณะรัฐมนตรี เมื่อวันที่ ๔ ธันวาคม ๒๕๖๐ ที่เกี่ยวข้องเกี่ยวกับการสร้างความสามารถในการแข่งขัน (Competitiveness Excellence) เป้าหมายเพื่อให้ประชาชนและนักท่องเที่ยวมีความเชื่อมั่นในการบริการการแพทย์แผนไทย การแพทย์ทางเลือก และสมุนไพรที่มีคุณภาพ และสร้างมูลค่าเพิ่มให้แก่ประเทศไทย ผ่านแนวทางการพัฒนา ๔ ประเด็น ได้แก่ ๑)ขับเคลื่อนการแพทย์แผนไทยและสมุนไพรสู่อุตสาหกรรมการแพทย์ครบวงจร ๒)ขับเคลื่อนการท่องเที่ยวเชิงสุขภาพ ความงาม และแพทย์แผนไทย ๓)ขับเคลื่อนการแปรรูป พัฒนาผลิตภัณฑ์ สร้างมูลค่า ๔)ขับเคลื่อนการพัฒนาผู้ประกอบการด้านสมุนไพร กัญชา กัญชง และกระท่อมทางการแพทย์แผนไทย ประกอบกับกฎหมายยาเสพติดให้โทษเปิดกว้างขึ้น จึงสามารถนำสมุนไพรกัญชาไปทำการศึกษาวิจัยได้มากขึ้น เป็นประโยชน์ทางการแพทย์แผนไทยในการนำไปดูแลสุขภาพได้ในระดับหนึ่ง และมีการพัฒนาอย่างต่อเนื่องเพื่อให้บรรลุวัตถุประสงค์ต่อไป

กลุ่มตรวจสอบภายใน ในฐานะหน่วยงานสนับสนุนที่มีภารกิจหลักในการให้ความเชื่อมั่น (Assurance services) และการให้คำปรึกษา (Consulting services) อย่างเที่ยงธรรมและเป็นอิสระ เพื่อเพิ่มคุณค่า และช่วยให้กรมการแพทย์แผนไทยและการแพทย์ทางเลือกบรรลุเป้าหมายด้วยการประเมินและปรับปรุงประสิทธิผลของกระบวนการบริหารความเสี่ยง การควบคุมและการกำกับดูแลอย่างเป็นระบบ โดยมีผู้ตรวจสอบภายในทำหน้าที่ในการวิเคราะห์ เสนอแนะกระบวนการตรวจสอบในเรื่องนั้นๆ การตรวจสอบผลการดำเนินงาน โครงการส่งเสริมและพัฒนากิจการใช้ประโยชน์จากกัญชาทางการแพทย์แผนไทย จึงมีแนวคิดในการจัดทำ “การตรวจสอบผลการดำเนินการโครงการส่งเสริมและพัฒนากิจการใช้ประโยชน์จากกัญชาทางการแพทย์แผนไทย” ขึ้น โดยได้รวบรวมและเรียบเรียงแนวคิด หลักการ กฎหมายและหลักเกณฑ์ที่เกี่ยวข้องกับการตรวจสอบภายใน เทคนิควิธีการ และกระดาษทำการ (Working Paper) ที่ได้พัฒนาขึ้น คาดหวังว่าจะมีส่วนในการสนับสนุนให้การดำเนินงานโครงการต่างๆ ของหน่วยงานในสังกัดกรมการแพทย์แผนไทยและการแพทย์ทางเลือกจะบรรลุผลสำเร็จในด้านวิชาการ ด้านค่าใช้จ่าย และอื่นๆ เป็นไปอย่างถูกต้องตามหลักเกณฑ์ปฏิบัติที่กระทรวงการคลังกำหนด ดังนี้

๑. บทบาทที่สำคัญของงานตรวจสอบภายใน คือ การสนับสนุนส่งเสริมให้การปฏิบัติงานของหน่วยงานบรรลุวัตถุประสงค์และเป้าหมายอย่างมีประสิทธิภาพ มีการใช้ทรัพยากรได้อย่างคุ้มค่าภายใต้การบริหารความเสี่ยง มีการควบคุมและกำกับดูแลที่ดี (Good Governance) ที่เหมาะสม และมีประสิทธิผล งานตรวจสอบภายในจึงมีส่วนร่วมผลักดันให้เกิดความสำเร็จ และเสริมสร้างมูลค่าเพิ่มให้กับหน่วยงาน และ



๒. การตรวจสอบการดำเนินงานเป็นประเภทหนึ่งของการตรวจสอบที่มุ่งเน้นตรวจสอบความมีประสิทธิภาพ ประสิทธิภาพ ความคุ้มค่า และการปฏิบัติตามกฎหมาย ระเบียบข้อบังคับของการดำเนินงานของส่วนราชการ ดังนั้น การตรวจสอบการดำเนินงานจึงเป็นการตรวจสอบที่มุ่งแก้ไขเหตุปัจจุบันเพื่ออนาคต โดยใช้วิธีวิเคราะห์ วิจัย การสังเคราะห์ การวัดและประเมินผลการดำเนินงานว่ามีประสิทธิภาพ ประสิทธิภาพ และประหยัดหรือไม่ เพื่อหาสิ่งที่ดีกว่าหรือสิ่งที่เป็ประโยชน์กว่าให้แก่องค์กร ช่วยให้ผู้บริหารและปฏิบัติงานได้ทราบจุดอ่อนของการดำเนินงาน เพื่อนำไปพัฒนาปรับปรุงให้เป็นประโยชน์ต่อหน่วยงาน เป็นการเพิ่มมูลค่าให้การปฏิบัติงานมีคุณค่าและเกิดประโยชน์สูงสุดต่อประชาชนและประเทศชาติ

## ๒. วัตถุประสงค์

๑. เพื่อให้ทราบว่าผลการดำเนินงานโครงการส่งเสริมและพัฒนาการใช้ประโยชน์จากกัญชาทางการแพทย์แผนไทย บรรลุผลสำเร็จตามวัตถุประสงค์และเป้าหมายของแผนงาน/โครงการที่ได้กำหนดไว้อย่างมีประสิทธิภาพ ประสิทธิภาพ ประหยัด และปฏิบัติถูกต้องตามกฎหมาย ข้อบังคับหรือมาตรฐานการปฏิบัติงานที่กำหนดไว้

๒. เพื่อให้ทราบถึงปัญหาและอุปสรรคของการดำเนินงานโครงการส่งเสริมและพัฒนาการใช้ประโยชน์จากกัญชาทางการแพทย์แผนไทย เพื่อเสนอข้อเสนอแนะแนวทางการปรับปรุงต่อไป

## ๓. ขอบเขต

การตรวจสอบผลการดำเนินงานโครงการส่งเสริมและพัฒนาการใช้ประโยชน์จากกัญชาทางการแพทย์แผนไทย จัดเป็นการตรวจสอบประเภทการตรวจสอบผลการปฏิบัติงาน (Performance Auditing) ตามแผนงาน งานและโครงการที่ได้รับจัดสรรงบประมาณของส่วนราชการในสังกัดกรมการแพทย์แผนไทยและการแพทย์ทางเลือก มี ๔ ขั้นตอน คือ ๑) การวางแผน (Planning) ๒) การปฏิบัติงานตรวจสอบ (Examination) ๓) การรายงาน (Reporting) ๔) การติดตาม (Follow-up) ด้วยการสุ่มตัวอย่างตรวจสอบการดำเนินงานของเครือข่ายบริการ ๓ เขตบริการ จำนวน ๔ จังหวัด รวม ๕ แห่ง ระยะเวลาการตรวจสอบ ระหว่างวันที่ ๑๖ ธันวาคม ๒๕๖๓ ถึงวันที่ ๒๙ ธันวาคม ๒๕๖๓

## ๔. คำจำกัดความเบื้องต้น

**ผู้ตรวจสอบภายใน** หมายถึง นักวิชาการตรวจสอบภายใน หรือเจ้าหน้าที่ที่ได้รับมอบหมายให้ปฏิบัติหน้าที่ตรวจสอบภายใน

**หน่วยรับตรวจ** หมายถึง หน่วยงานในสังกัดกรมการแพทย์แผนไทยและการแพทย์ทางเลือก

**การตรวจสอบภายใน** หมายถึง กิจกรรมการให้ความเชื่อมั่นและการให้คำปรึกษาอย่างเที่ยงธรรมและเป็นอิสระ ซึ่งจัดให้มีขึ้นเพื่อเพิ่มคุณค่าและปรับปรุงการดำเนินงานของส่วนราชการให้ดีขึ้นด้วยการประเมินและปรับปรุงประสิทธิผลของกระบวนการบริหารความเสี่ยง การควบคุม และการกำกับดูแลอย่างเป็นระบบ

**การตรวจสอบผลการปฏิบัติงาน (Performance Auditing)** คือ การตรวจสอบผลการปฏิบัติงานโครงการของหน่วยงาน โดยเฉพาะผลการดำเนินงานของโครงการต่างๆ ที่หน่วยงานได้รับอนุมัติตามแผนงานและแผนงบประมาณ เช่น โครงการวิจัย โครงการจัดประชุมฝึกอบรม และโครงการนิเทศติดตามประเมินผล เป็นต้น โดยมุ่งเน้นความมีประสิทธิภาพ (Effectiveness) ประสิทธิภาพ (Efficiency) และความประหยัด (Economy)

**การตรวจสอบการปฏิบัติตามกฎระเบียบ (Compliance Auditing)** หมายถึง การตรวจสอบการปฏิบัติงานของหน่วยงานต่างๆ ภายในองค์กรว่าเป็นไปตามข้อกำหนดทั้งภายนอกและภายในองค์กร เช่น กฎหมาย ระเบียบ คำสั่ง มาตรฐาน นโยบาย แผนงาน และวิธีการที่กำหนดไว้ เช่น การตรวจสอบการจัดซื้อจัดจ้าง การตรวจสอบการใช้ราชการ และการตรวจสอบผลการดำเนินงานโครงการ เป็นต้น

#### ๔. ประโยชน์ที่คาดว่าจะได้รับ

๑. การตรวจสอบผลการดำเนินงาน ช่วยส่งเสริมให้เกิดกระบวนการกำกับดูแลที่ดี (Good Corporate Governance) และความโปร่งใสในการทำงาน (Transparency) เป็นการกระตุ้นและส่งเสริมให้การดำเนินงานของส่วนราชการในสังกัดปฏิบัติงานให้บรรลุตามวัตถุประสงค์ เป้าหมายและหรือตามแผนการดำเนินงานที่ของงบประมาณได้ และเกิดประสิทธิภาพและประสิทธิผลของการปฏิบัติงาน (Efficiency and Effectiveness of Performance) และยังให้สัญญาณเตือนภัยล่วงหน้า (Warning Signals) ลดความเสี่ยงและโอกาสทุจริตให้น้อยลงและเพิ่มโอกาสของความสำเร็จในงาน

๒. ช่วยให้ผู้บริหารและผู้ปฏิบัติงานได้ทราบถึงความก้าวหน้า ผลสำเร็จของงาน ผลกระทบ ปัญหา อุปสรรค และข้อเสนอแนะในการปรับปรุงแก้ไขการดำเนินงานตามแผนงาน/โครงการ ให้มีประสิทธิภาพ ประสิทธิภาพ ประหยัด และบรรลุผลสัมฤทธิ์ของงานตามเป้าหมายที่กำหนด และช่วยให้การใช้ทรัพยากรเป็นไปอย่างมีประสิทธิภาพ และเกิดประโยชน์แก่ประชาชนอย่างแท้จริง

---

## บทที่ ๒

แนวคิด กฎหมาย หลักเกณฑ์และงานวิจัยที่เกี่ยวข้อง

---

---

แนวคิด กฎหมาย หลักเกณฑ์และงานวิจัยที่เกี่ยวข้อง

การตรวจสอบผลการดำเนินงานโครงการส่งเสริมและพัฒนาการใช้ประโยชน์จากกัญชาทางการแพทย์แผนไทย เป็นการตรวจสอบประเภทการตรวจสอบผลการปฏิบัติงาน (Performance Auditing) ที่ได้ศึกษา และรวบรวมแนวคิด หลักการ กฎหมายและระเบียบที่เกี่ยวข้องกับการตรวจสอบภายใน รวมทั้งงานวิจัยที่เกี่ยวข้อง เพื่อประกอบการตรวจสอบ ดังนี้

๑. แนวคิดของการตรวจสอบภายในภาครัฐ
๒. กฎหมายและหลักเกณฑ์ที่เกี่ยวข้องกับการตรวจสอบภายใน
๓. กฎหมายและงานวิจัยที่เกี่ยวข้องกับพืชกัญชา

**๑. แนวคิดของการตรวจสอบภายในภาครัฐ**

การตรวจสอบผลการดำเนินงาน เป็นการตรวจสอบที่มุ่งจะตรวจสอบหรือค้นหาข้อเท็จจริงว่าการดำเนินงานหรือการใช้ทรัพยากรขององค์กร แผนงาน งาน โครงการ หรือกิจกรรมเป็นไปอย่างประหยัด มีประสิทธิภาพ เกิดประสิทธิผลและคุ้มค่าหรือไม่เพียงใด ในปัจจุบันแนวคิดการตรวจสอบในลักษณะนี้ได้รับความสนใจมากขึ้น ไม่เพียงแต่ในภาครัฐบาล ภาคเอกชนก็ให้ความสนใจและนำมาใช้เช่นกัน โดยหลักการสำคัญแล้วจะเกี่ยวข้องกับความประหยัด (Economy) ประสิทธิภาพ (Efficiency) และประสิทธิผล (Effectiveness) ซึ่งทั้ง ๓ ประการ เป็นความสัมพันธ์ตั้งแต่ปัจจัย (Input) กระบวนการ (Process) ผลผลิต หรือผลงาน (Output) ผลลัพธ์ (Outcome) ไปจนถึงการวางแผน (Planning) การติดตาม (Monitoring)

แนวคิดเรื่องการตรวจสอบการดำเนินงานนี้ ได้ถูกนำมาใช้ในภาครัฐอย่างเป็นทางการในสำนักงานการตรวจเงินแผ่นดิน ตั้งแต่เริ่มใช้พระราชบัญญัติตรวจเงินแผ่นดิน พ.ศ. ๒๕๒๒ และได้พัฒนาแนวทางและวิธีการตรวจสอบต่อเนื่องตลอดมาจนถึงปัจจุบัน ดังนั้น การตรวจสอบภาครัฐจะดำเนินการควบคู่กันไประหว่างการตรวจสอบทางการเงินและการตรวจสอบการดำเนินงาน ดังแผนภาพที่ ๑

แผนภาพที่ ๑ แนวคิดของการตรวจสอบภาครัฐสมัยใหม่



## แนวคิดเกี่ยวกับการตรวจสอบภายใน

### ๑. ความหมายของการตรวจสอบภายใน

การตรวจสอบภายใน หมายถึง กิจกรรมการให้ความเชื่อมั่นและการให้คำปรึกษาอย่างอิสระและเที่ยงธรรมเพื่อเพิ่มมูลค่าและปรับปรุงการปฏิบัติงานขององค์กร การตรวจสอบภายในจะช่วยให้องค์กรบรรลุวัตถุประสงค์ต่างๆ ที่กำหนด โดยใช้การประเมินและการปรับปรุงประสิทธิผลของกระบวนการบริหารความเสี่ยง การควบคุมและกำกับดูแล อย่างเป็นระบบและมีระเบียบวิธี (อนุญา ภัทรมนตรี.๒๕๕๒ : ๑-๔)(กรมบัญชีกลาง : มาตรฐานการตรวจสอบภายในและจริยธรรมการปฏิบัติงานตรวจสอบภายในของส่วนราชการ, ๒๕๖๐)

**ตลาดหลักทรัพย์แห่งประเทศไทย และสมาคมผู้ตรวจสอบภายในแห่งประเทศไทย. แนวทางการตรวจสอบภายใน. พิมพ์ครั้งที่ ๑.ปทุมธานี : บริษัท ดุมายเบส จำกัด, ๒๕๔๘** การตรวจสอบภายใน (Internal Auditing) หมายถึง การให้ความเชื่อมั่นและการให้คำปรึกษาอย่างเที่ยงธรรมและเป็นอิสระ เพื่อเพิ่มมูลค่าและปรับปรุงการดำเนินงานขององค์กร การตรวจสอบภายในช่วยให้องค์กรบรรลุเป้าหมายด้วยการประเมินและปรับปรุงประสิทธิผลของกระบวนการบริหารความเสี่ยง การควบคุม และการกำกับดูแลอย่างเป็นระบบและเป็นระเบียบ ผู้ตรวจสอบภายในขององค์กรจะเป็นผู้ทำหน้าที่วิเคราะห์ เสนอแนะ และให้คำปรึกษาจากกระบวนการตรวจสอบภายใน โดยการตรวจสอบอาจจำแนกได้หลายประเภทในแต่ละองค์กร

จะเห็นได้ว่า การให้คำนิยามของคำว่า “การตรวจสอบภายใน” ของทั้ง ๒ แหล่งอ้างอิงล้วนแต่ให้คำจำกัดความของการตรวจสอบภายในไว้ในแนวทางเดียวกัน สรุปได้ว่า “ การตรวจสอบภายใน หมายความว่า กิจกรรมการให้ความเชื่อมั่นและการให้คำปรึกษาอย่างเที่ยงธรรมและเป็นอิสระ ซึ่งจัดให้มีขึ้นเพื่อเพิ่มคุณค่าและปรับปรุงการดำเนินงานของส่วนราชการให้ดีขึ้น ด้วยการประเมินและปรับปรุงประสิทธิผลของกระบวนการบริหารความเสี่ยง การควบคุม และการกำกับดูแลอย่างเป็นระบบ”

### ๒. ประเภทของการตรวจสอบภายใน

การตรวจสอบภายในในกิจกรรมใดๆ สามารถแบ่งงานตรวจสอบภายในได้ ๒ ลักษณะ คือ การบริการให้ความเชื่อมั่น และการบริการให้คำปรึกษา (ตลาดหลักทรัพย์แห่งประเทศไทย. ๒๕๔๑ ข: ๑๕-๑๗)

๒.๑ การบริการให้ความเชื่อมั่น (Assurance Services) หมายถึง การตรวจหลักฐานต่างๆ อย่างเที่ยงธรรมเพื่อนำมาประเมินผลอย่างเป็นอิสระในกระบวนการบริหารความเสี่ยง การควบคุม และการกำกับดูแล กิจกรรมที่ดีขององค์กร โดยต้องปฏิบัติงานด้วยความระมัดระวังรอบคอบตามมาตรฐานวิชาชีพของผู้ประกอบวิชาชีพ ซึ่งแบ่งออกได้หลายด้าน อาทิ เช่นการตรวจสอบการดำเนินงาน (Operational Auditing) การตรวจสอบผลการปฏิบัติงาน(Performance Audit) โดยมุ่งเน้น ความมีประสิทธิภาพ (Efficiency) ความมีประสิทธิภาพ (Effectiveness) และความประหยัด (Economy) การตรวจสอบการปฏิบัติตามกฎระเบียบ (Compliance Audit) การตรวจสอบทางการเงิน (Financial Audit) การตรวจสอบสารสนเทศ (Information Technology Audit) การให้บริการทางวิชาชีพในเรื่องต่าง ๆ (Attestation)

๒.๒ การบริการให้คำปรึกษา (Consulting Services) หมายถึง กิจกรรมให้คำแนะนำ และให้บริการที่เกี่ยวข้องกับองค์กรลักษณะและขอบเขตของงานเป็นไปตามความตกลงร่วมกันกับองค์กร โดยมีวัตถุประสงค์เพื่อเพิ่มคุณค่าและปรับปรุงการปฏิบัติงานขององค์กรซึ่งตัวอย่างกิจกรรมงานให้คำปรึกษา อาทิเช่น การให้คำปรึกษา คำแนะนำ การอำนวยความสะดวกการออกแบบกระบวนการปฏิบัติงานและการฝึกอบรม

๓. หน้าที่ของผู้ตรวจสอบภายใน

**ตลาดหลักทรัพย์แห่งประเทศไทย และสมาคมผู้ตรวจสอบภายในแห่งประเทศไทย (๒๕๔๖: ๒๐-๒๘)** ได้กำหนดหน้าที่ของผู้ตรวจสอบภายในไว้ ดังนี้

๑. สอบทานและรายงานความเชื่อถือได้และความครบถ้วนของข้อมูลทางการเงิน การปฏิบัติงาน ตลอดจนวิธีการที่ใช้ในการวินิจฉัย และวัดผลการดำเนินงาน

๒. สอบทานการดำเนินงานหรือแผนงาน เพื่อให้แน่ใจว่าสอดคล้องกับวัตถุประสงค์และเป้าหมายที่กำหนดไว้ มีการปฏิบัติงานตามแผนที่กำหนดอย่างมีประสิทธิภาพ ประหยัด มีกระบวนการกำกับดูแลที่ดีและเหมาะสม

๓. สอบทานระบบงานที่มีผลกระทบต่อการทำงาน และการรายงานว่าได้มีการปฏิบัติที่สอดคล้องกับนโยบาย แผนงาน ระเบียบปฏิบัติที่กำหนดไว้ รวมถึงกฎหมายที่เกี่ยวข้อง

๔. สอบทานความเหมาะสมของการเก็บรักษาทรัพย์สินและทดสอบว่าทรัพย์สินนั้นมีอยู่จริง

๕. ประเมินว่าการใช้ทรัพยากรขององค์กรเป็นไปอย่างมีประสิทธิภาพและคุ้มค่า

๔. ประโยชน์ของการตรวจสอบภายใน

**อุษณา ภัทรมนตรี (๒๕๔๕ : ๒๑-๒๒)** ได้กล่าวถึงประโยชน์ของการตรวจสอบภายในไว้ดังนี้

๑. ส่งเสริมให้เกิดการกำกับดูแลที่ดี (Good Corporate Governance) และความโปร่งใสในการปฏิบัติงาน (Transparency)

๒. ส่งเสริมให้เกิดการบันทึกบัญชีและรายงานตามหน้าที่ความรับผิดชอบ (Accounting ability and Responsibility)

๓. ส่งเสริมให้เกิดประสิทธิภาพและประสิทธิผลของการปฏิบัติงาน (Efficiency and Effectiveness of Performance)

๔. เป็นมาตรการถ่วงดุลแห่งอำนาจ (Check and Balance)

๕. ให้สัญญาณเตือนภัยล่วงหน้า (Warning Signal) เกี่ยวกับการประพุดมิชอบหรือการทุจริตภายในองค์กร

๕. ปัจจัยแห่งความสำเร็จของงานตรวจสอบภายใน

การตรวจสอบภายในจะประสบความสำเร็จและเป็นประโยชน์ต่อองค์กรในระดับใดขึ้นอยู่กับปัจจัยพื้นฐานความสำเร็จที่สำคัญ ประกอบด้วย (**อุษณา ภัทรมนตรี. ๒๕๕๓: ๑-๑๙-๑-๒๐**)

๑. นโยบาย กฎบัตรและการสนับสนุนของคณะกรรมการฝ่ายบริหาร

- กำหนดนโยบายและวัตถุประสงค์ในการจัดตั้งหน่วยงานตรวจสอบภายในและคณะกรรมการที่อิสระให้ชัดเจน

- มอบอำนาจในการตรวจสอบให้เหมาะสมกับหน้าที่และความรับผิดชอบ

- การสนับสนุนด้านงบประมาณและทรัพยากรที่จำเป็นในการตรวจสอบ

- การติดตามและสั่งการตามรายงานการตรวจสอบภายใน

- การให้เวลาเข้าประชุมปรึกษาหารือกับหน่วยงานตรวจสอบ

- ใช้หน่วยงานตรวจสอบเป็นสถานฝึกอบรมผู้บริหารและบุคลากรสำคัญ

๒. วัฒนธรรมองค์กรและความเข้าใจของผู้รับการตรวจวัฒนธรรมองค์กรในการยอมรับงานตรวจสอบภายใน มีส่วนสำคัญในการเพิ่มความสำเร็จของงานตรวจสอบ

๓. มาตรฐานและจริยธรรมแห่งวิชาชีพ คุณภาพการปฏิบัติงานตรวจสอบควรสอดคล้องกับมาตรฐานและจริยธรรมแห่งวิชาชีพสากลเพื่อให้เกิดการยอมรับ

๔. ความพร้อมของระบบงานและสารสนเทศกิจการที่มีข้อมูลพร้อมย่อมพัฒนางานตรวจสอบได้เร็วและกว้างขวางกว่ากิจการที่ระบบข้อมูลยังล้าสมัยหรือเชื่อถือไม่ได้

## แนวคิดเกี่ยวกับการตรวจสอบผลการดำเนินงานโครงการ (Performance Auditing)

นางละเอียด เอี่ยมสุวรรณ. ๒๕๕๖. คู่มือการตรวจสอบผลการดำเนินงานโครงการ (Performance Auditing). กลุ่มตรวจสอบภายใน กรมควบคุมโรค. การตรวจสอบผลการดำเนินงานของโครงการ (Performance Auditing) เป็นกระบวนการตรวจสอบที่เน้นการวัดผลการดำเนินงานของโครงการหรือกิจกรรมว่าเป็นไปตามวัตถุประสงค์ และเป้าหมายที่กำหนดไว้ในโครงการหรือไม่ โดยเน้นการประเมินความมีประสิทธิภาพ (Efficiency) ประสิทธิภาพ (Effectiveness) และการประหยัด (Economy) โดยให้ความสำคัญกับผลงานที่เกิดขึ้นทั้งในเชิงปริมาณ คุณภาพ และการใช้ทรัพยากร ภายใต้กรอบระยะเวลาที่ได้กำหนดไว้ รวมทั้งต้องเป็นไปตามกฎ ระเบียบข้อบังคับด้วย ซึ่งกระบวนการตรวจสอบผลการดำเนินงานโครงการประกอบด้วย ๔ ขั้นตอน ดังนี้

๑. การวางแผน (Planning)
๒. การปฏิบัติงานตรวจสอบ (Examination)
๓. การรายงาน (Reporting)
๔. การติดตาม (Follow-up)

สำหรับแนวคิดการจัดทำแนวทางการปฏิบัติงานตรวจสอบ มีหลายแนวคิด ดังนี้

**กรมบัญชีกลาง. มาตรฐานการตรวจสอบภายในและจรรยาบรรณการปฏิบัติงานตรวจสอบภายในของส่วนราชการ, ๒๕๖๐** การจัดทำแนวทางการปฏิบัติงาน หมายถึง การกำหนดรายละเอียดเกี่ยวกับวิธีการปฏิบัติงานตามที่ได้รับมอบหมาย ซึ่งผู้ตรวจสอบภายในต้องจัดทำเป็นลายลักษณ์อักษร ซึ่งจะเป็นส่วนหนึ่งของแผนการปฏิบัติงาน เพื่อให้ทีมงานใช้เป็นแนวทางในการปฏิบัติงานแต่ละเรื่องที่จะตรวจสอบ ด้วยวัตถุประสงค์อะไร ที่หน่วยรับตรวจใด ณ เวลาใด และใช้วิธีการและเทคนิคการตรวจสอบใด จึงจะช่วยให้การรวบรวมหลักฐานในรายละเอียดเป็นไปอย่างมีประสิทธิภาพ

**กลุ่มงานมาตรฐานด้านการตรวจสอบภายใน กรมบัญชีกลาง. แนวปฏิบัติการตรวจสอบภายใน, ๒๕๕๖** กล่าวว่า การจัดทำแนวทางการปฏิบัติงาน หมายถึง การกำหนดวิธีปฏิบัติงานในรายละเอียดที่ผู้ตรวจสอบภายในต้องจัดทำเป็นลายลักษณ์อักษร ซึ่งเป็นส่วนหนึ่งของการปฏิบัติงาน เพื่อใช้เป็นแนวทางในการปฏิบัติงานในรายละเอียดว่าในการตรวจสอบแต่ละเรื่อง จะต้องตรวจสอบอะไรบ้าง ด้วยวัตถุประสงค์อะไรที่หน่วยรับตรวจใด ณ เวลาใด และใช้วิธีการและเทคนิคการตรวจสอบใด ซึ่งจะช่วยให้การรวบรวมหลักฐาน ในรายละเอียดเป็นไปอย่างมีประสิทธิภาพ โดยจัดทำรายละเอียดขั้นตอนหรือวิธีการปฏิบัติงานตรวจสอบ ตั้งแต่เริ่มต้นจนถึงสิ้นสุด

**นายภิญโญ ปรัชญกุล. ๒๕๕๕. เอกสารประกอบการบรรยาย หลักสูตร เทคนิคการพัฒนาแนวการตรวจสอบ, ตุลาคม ๒๕๕๕. สมาคมผู้ตรวจสอบภายในแห่งประเทศไทย กรุงเทพฯ.** แนวการตรวจสอบ (Audit program) หมายถึง เอกสารที่ผู้ตรวจสอบบันทึกวิธีการในการรวบรวมข้อมูล การวิเคราะห์และประเมิน การบันทึก และรายงานผลการปฏิบัติงานตรวจสอบ รวมทั้งระบุถึงวัตถุประสงค์ ขอบเขตของงานตรวจสอบ วิธีการตรวจสอบ ระยะเวลาที่จะใช้ ผู้ตรวจสอบภายในที่รับผิดชอบ โดยปกติแล้วหัวหน้าทีมตรวจสอบจะเป็นผู้จัดทำและอนุมัติโดยผู้บริหารงานตรวจสอบที่ได้รับมอบหมาย เพื่อให้มีความเชื่อมั่นว่าการปฏิบัติงานตรวจสอบจะบรรลุวัตถุประสงค์

แต่ทั้งหมดที่กล่าวมานั้น หลักการที่สำคัญที่สุดของ Audit Program ก็คือ **ต้องจัดทำขึ้นมาเป็นลายลักษณ์อักษร** บอกให้ทราบถึงแผนปฏิบัติงานของ Auditor เรื่องการตรวจสอบ การสังเกต การยืนยันยอด และการสอบถาม โดยต้องมีการกำหนดรายละเอียดขั้นตอนในการรวบรวมหลักฐานที่สำคัญตามมาตรฐานการตรวจสอบภายใน

## ๒. กฎหมายและหลักเกณฑ์ที่เกี่ยวข้องกับการตรวจสอบภายใน

การตรวจสอบภายใน เกิดขึ้นจากระเบียบการเบิกจ่ายเงินจากกระทรวงการคลัง ตั้งแต่ พ.ศ. ๒๕๐๕ ตลอดระยะเวลาที่ผ่านมาจึงเน้นการตรวจสอบการเงิน บัญชี การปฏิบัติตามกฎหมาย ระเบียบ ข้อบังคับ เท่านั้น เพื่อให้งานตรวจสอบภายในมีสมรรถนะเข้มแข็ง ภาครัฐจึงพยายามเพิ่มสมรรถนะการตรวจสอบผลการดำเนินงาน (Performance Auditing) และติดตามผลการดำเนินงานแผนงาน/โครงการด้านต่างๆ ขององค์การ ซึ่งต้องถือว่าเป็นส่วนหนึ่งของระบบควบคุมภายในที่สำคัญที่องค์การต้องจัดให้มีขึ้นไม่ว่าจะเป็นภาครัฐหรือภาคเอกชน เพื่อควบคุมการดำเนินงานให้เป็นไปอย่างมีประสิทธิภาพ ประสิทธิภาพ และประหยัด สำเร็จตามจุดมุ่งหมายที่กำหนดไว้

ภาครัฐโดยกระทรวงการคลัง ซึ่งทำหน้าที่สนับสนุน กำกับ ดูแลหน่วยงานตรวจสอบภายในระดับกระทรวง ระดับกรม ให้เป็นไปตามบทบัญญัติแห่งพระราชบัญญัติวินัยการเงินการคลังภาครัฐ พ.ศ. ๒๕๖๑ มีผลบังคับใช้เมื่อวันที่ ๒๐ เมษายน ๒๕๖๑ โดยมาตรา ๗๙ บัญญัติให้หน่วยงานของรัฐจัดให้มีการตรวจสอบภายใน การควบคุมภายในและการบริหารจัดการความเสี่ยง โดยให้ถือปฏิบัติตามมาตรฐานและหลักเกณฑ์ที่กระทรวงการคลังกำหนดนั้น กระทรวงการคลังจึงได้กำหนดหลักเกณฑ์กระทรวงการคลังที่เกี่ยวข้องกับการตรวจสอบภายใน ให้หน่วยงานของรัฐถือปฏิบัติ ดังนี้


๑. ระเบียบสำนักนายกรัฐมนตรีว่าด้วยการตรวจสอบและประเมินผลราชการ พ.ศ. ๒๕๔๘ (ค.ต.ป.)
๒. พระราชบัญญัติระเบียบบริหารราชการแผ่นดิน (ฉบับที่ ๕) พ.ศ. ๒๕๔๕
๓. พระราชกฤษฎีกาว่าด้วยหลักเกณฑ์และวิธีการการบริหารกิจการมบ้านเมืองที่ดี พ.ศ. ๒๕๔๖
๔. ระเบียบสำนักนายกรัฐมนตรีว่าด้วยการตรวจสอบและประเมินผลราชการ พ.ศ. ๒๕๔๘
๕. หลักเกณฑ์กระทรวงการคลังว่าด้วยมาตรฐานและหลักเกณฑ์ปฏิบัติการควบคุมภายในสำหรับหน่วยงานภาครัฐ พ.ศ. ๒๕๖๑
๖. หลักเกณฑ์กระทรวงการคลังว่าด้วยมาตรฐานและหลักเกณฑ์ปฏิบัติการตรวจสอบภายในสำหรับหน่วยงานภาครัฐ พ.ศ. ๒๕๖๑
๗. หลักเกณฑ์กระทรวงการคลังว่าด้วยมาตรฐานและหลักเกณฑ์ปฏิบัติการตรวจสอบภายในสำหรับหน่วยงานภาครัฐ (ฉบับที่ ๒) พ.ศ. ๒๕๖๒



### ๓. กฎหมายและงานวิจัยที่เกี่ยวข้องกับพืชกัญชา

#### กฎหมายที่เกี่ยวข้อง

- ๑.พระราชบัญญัติยาเสพติดให้โทษ พ.ศ. ๒๕๒๒
- ๒.พระราชบัญญัติยาเสพติดให้โทษ (ฉบับที่ ๗) พ.ศ. ๒๕๖๒
- ๓.มติคณะรัฐมนตรีวันที่ ๔ สิงหาคม ๒๕๖๓ เรื่อง ร่าง พ.ร.บ.ยาเสพติดให้โทษ (ฉบับที่ ....) พ.ศ. ....
- ๔.ประกาศกระทรวงสาธารณสุข เรื่อง ระบุชื่อยาเสพติดให้โทษประเภทที่ ๕ พ.ศ. ๒๕๖๓  
ลงวันที่ ๑๔ ธันวาคม ๒๕๖๓



## กัญชา กัญชงที่ผลิตในประเทศ ส่วนไหนเป็น - ไม่เป็นยาเสพติด


ตามประกาศ สร. เรื่อง ระบุชื่อยาเสพติดให้โทษในประเภท 5 พ.ศ. 2563

**เมล็ดกัญชา  
เป็นยาเสพติด**  
ใช้เป็นเมล็ดพันธุ์

**เมล็ดกัญชง  
น้ำมันและสารสกัด  
จากเมล็ดกัญชง  
ไม่เป็นยาเสพติด**  
ใช้เป็นเมล็ดพันธุ์/ ศึกษาวิจัย/  
ผลิตผลิตภัณฑ์ เช่น ยา อาหาร  
สมุนไพร เครื่องสำอาง

**เปลือก ลำต้น เส้นใย  
ไม่เป็นยาเสพติด**  
ใช้ศึกษาวิจัย/  
ใช้ในอุตสาหกรรมต่าง ๆ  
เช่น สิ่งทอ ยานยนต์  
กระดาษ

**ราก  
ไม่เป็นยาเสพติด**  
ใช้เพื่อประโยชน์ทางการแพทย์/  
ศึกษาวิจัย/ ผลิตผลิตภัณฑ์ เช่น  
ยา อาหาร สมุนไพร  
เครื่องสำอาง



**ช่อดอก  
เป็นยาเสพติด**  
ใช้เพื่อประโยชน์ทางการแพทย์/  
ศึกษาวิจัย/ ผลิตสารสกัด


**สารสกัด CBD และต้องมี  
THC ไม่เกิน 0.2%  
ไม่เป็นยาเสพติด**  
ใช้เพื่อประโยชน์ทางการแพทย์/  
ศึกษาวิจัย/ ผลิตผลิตภัณฑ์ เช่น  
ยา อาหาร สมุนไพร เครื่องสำอาง

**ใบจริง/ใบพัด  
ไม่เป็นยาเสพติด**  
ใช้เพื่อประโยชน์ทางการแพทย์/  
ศึกษาวิจัย/ ผลิตผลิตภัณฑ์ เช่น  
ยา อาหาร สมุนไพร เครื่องสำอาง


**กิ่ง ก้าน  
ไม่เป็นยาเสพติด**  
ใช้เพื่อประโยชน์ทางการแพทย์/  
ศึกษาวิจัย/ ผลิตผลิตภัณฑ์ เช่น  
ยา อาหาร สมุนไพร เครื่องสำอาง

**กากจากการสกัด  
ต้องมี THC ไม่เกิน 0.2 %  
ไม่เป็นยาเสพติด**

ส่วนต่าง ๆ ของกัญชา กัญชง  
ต้องได้จากการปลูกหรือผลิตโดยผู้รับอนุญาตตามกฎหมาย  
ตรวจสอบได้ที่เว็บไซต์ ออย. <https://www.fda.moph.go.th>



สำนักงานคณะกรรมการอาหารและยา  
Food and Drug Administration



## งานวิจัยที่เกี่ยวข้อง

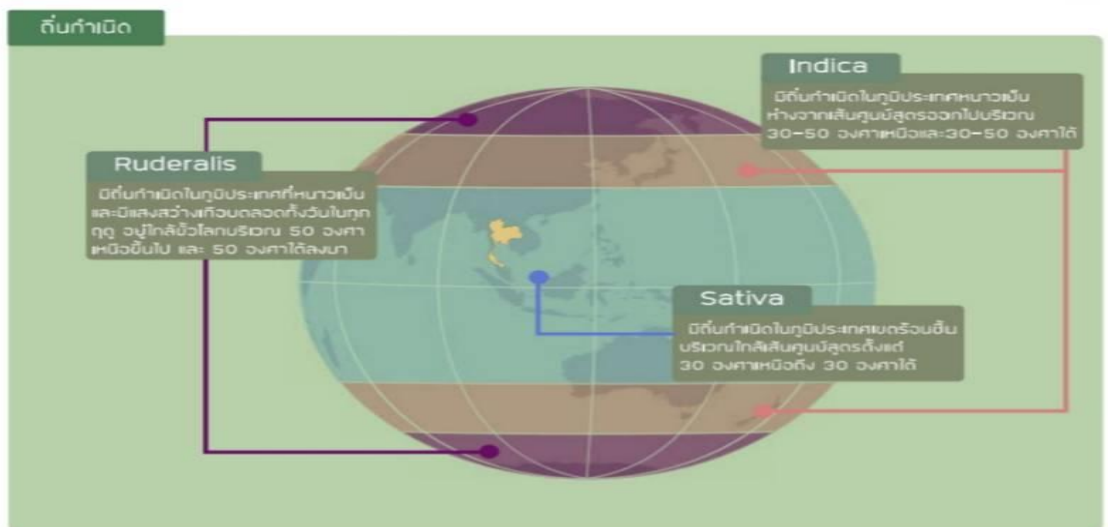
ประเทศไทยเป็นประเทศที่มีทรัพยากรชีวภาพหลากหลายมากที่สุดแห่งหนึ่งของโลก ความหลากหลายทางชีวภาพ (Biodiversity) หรือ ทรัพยากรชีวภาพ (Bioresource) เป็นฐานสำคัญของการเกษตร ยารักษาโรค และต่อเศรษฐกิจของประเทศ ซึ่งความหลากหลายทางชีวภาพนี้สะท้อนจากการใช้พืชกัญชาเป็นอาหาร และใช้ประกอบในตำรายาไทยตามภูมิปัญญาชาวบ้านอย่างกว้างขวางและยาวนาน ดังจะเห็นจากมีการบันทึกในตำราพระโอสถพระนารายณ์และตำราแพทย์ศาสตร์สงเคราะห์ ทางกรรมการแพทย์แผนไทยและการแพทย์ทางเลือก ได้คัดเลือกตำรายาที่มีกัญชาตามภูมิปัญญาไทย จำแนกตามกลุ่มอาการ ได้แก่ กลุ่มคลายเครียด กลุ่มโรคมะเร็งระดับ กลุ่มแก้ปวดเมื่อย/ก้นซึก และกลุ่มกษัย (เบาหวาน) และจะร่วมมือกับคณะเภสัชศาสตร์ มหาวิทยาลัยต่างๆ วางแผนการทรวิจัยในโรงพยาบาลการแพทย์แผนไทยในอนาคต

ประเทศไทยเป็นถิ่นกำเนิดของกัญชาสายพันธุ์ *Cannabis sativa L. ssp. Indica* ที่มีชื่อเสียงทั่วโลก อันเป็นสายพันธุ์ที่นักวิทยาศาสตร์ใช้ในการค้นพบสาร cannabinoid ดังกล่าว ประเทศไทยเองก็มีความพร้อมด้านนักวิจัย มีองค์ความรู้และเทคโนโลยีด้านเภสัชศาสตร์ การแพทย์ การเกษตรและสาขาต่างๆ ที่เกี่ยวข้องกับการพัฒนาสารสกัดกัญชาเพื่อประโยชน์ทางการแพทย์นั้น ส่วนกัญชงหรือเฮมพ์มีชื่อวิทยาศาสตร์ว่า *Cannabis sativa L. ssp. Sativa* เป็นสายพันธุ์ที่ใกล้เคียงกับกัญชา แต่มีปริมาณของสาร THC (Tetrahydrocannabinol) ค่อนข้างต่ำ ไม่เกิน ๑% และมีสาร CBD (Cannabidiol) ในปริมาณที่สูง การวิจัยและพัฒนาสารสกัดกัญชาและกัญชงทางการแพทย์ในประเทศไทย ยังมีปัญหาอุปสรรคจากข้อกำหนดที่กำหนดให้กัญชาและกัญชงเป็นยาเสพติดที่ควบคุมโดยไม่มี การจำแนกส่วนที่เป็นประโยชน์ หรือให้ประโยชน์ในการวิจัยและพัฒนาเพื่อการรักษาผู้ป่วยและเพื่อส่งเสริมสุขภาพอันจะนำไปสู่การพัฒนาประเทศรวมถึงปัญหาของการพัฒนากฎหมายเกี่ยวกับกัญชาและกัญชง ซึ่งควรต้องมาร่วมกันบูรณาการทั้งด้านกฎหมาย การวิจัย และการควบคุมการใช้กัญชาและกัญชงเพื่อให้เกิดประโยชน์ต่อการพัฒนาประเทศต่อไป

ข้อมูลพืชกัญชาและประโยชน์

# สายพันธุ์กัญชา

 <p><b>Sativa</b></p> <p>ชื่อวิทยาศาสตร์ <i>Cannabis sativa L.</i></p> <p>ลักษณะเด่น มีกิ่งก้านที่เมื่อยามใบสับเส็กและมีจำนวนแฉกมาก</p>	 <p><b>Indica</b></p> <p>ชื่อวิทยาศาสตร์ <i>Cannabis indica Lam.</i></p> <p>ลักษณะเด่น มีลำต้นที่ป้อมเตี้ย ใบมีขนาดกว้าง และมีจำนวนแฉกน้อยกว่า Sativa</p>	 <p><b>Ruderalis</b></p> <p>ชื่อวิทยาศาสตร์ <i>Cannabis ruderalis Janisch .</i></p> <p>ลักษณะเด่น มีลำต้นที่เล็กและเตี้ย ใบมีทั้งขนาดเล็กและกว้างผสมกัน</p>
--	--	--



ลักษณะพิเศษอื่นๆ

<p><b>Sativa</b></p> <p>ต้นมีลักษณะสูงโปร่ง และดอกมีการเว้นระยะห่างกันพอสมควรเนื่องจากมีการปรับตัวให้เข้ากับสภาพอากาศร้อนชื้น เพื่อหลีกเลี่ยงการเกิดเชื้อรา</p>	<p><b>Indica</b></p> <p>ต้นมีลักษณะเป็นพุ่ม และดอกนั้นติดกันเป็นช่อเนื่องจากมีการปรับตัวให้เข้ากับสภาพอากาศหนาวเย็นและแห้ง</p>	<p><b>Ruderalis</b></p> <p>ต้นมีลักษณะเล็กและสามารถออกดอกได้เร็วเนื่องจากมีการปรับตัวให้เข้ากับสภาพอากาศหนาวเย็นและมีแสงแดดตลอดเวลาก่อนถึงวัน</p>
---	--	---

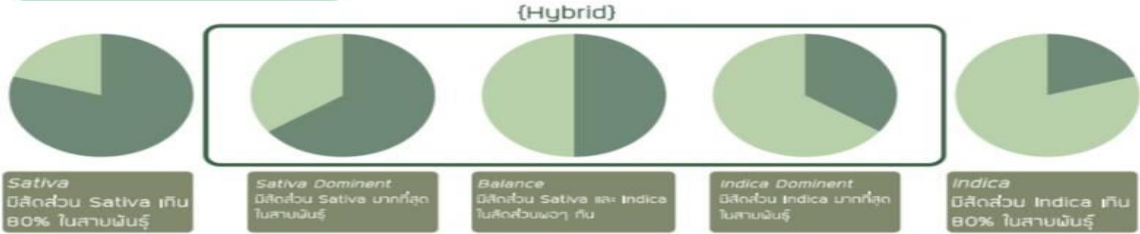
อ้างอิง

<https://www.zambeza.com/blog-difference-between-cannabis-sativa-indica-and-ruderalis-n13>  
<https://www.massroots.com/news/what-is-ruderalis/>  
[https://en.wikipedia.org/wiki/Cannabis\\_strains](https://en.wikipedia.org/wiki/Cannabis_strains)

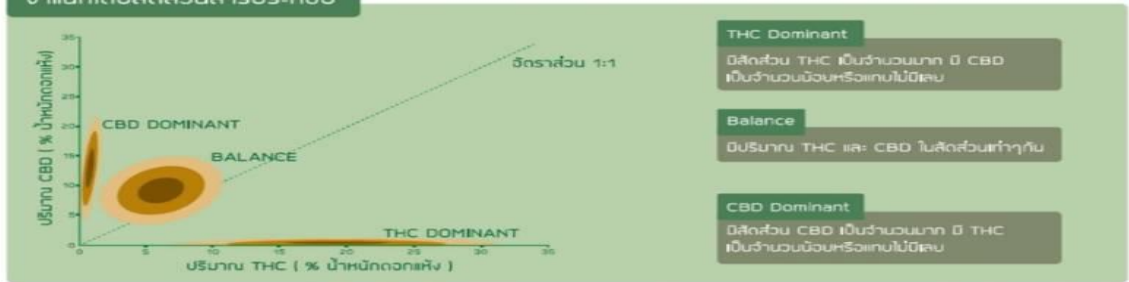
# ตัวอย่างสายพันธุ์กัญชา

เนื่องจากในปัจจุบัน มีการพัฒนาสายพันธุ์กัญชาจากหลากหลายจึงสามารถแยกประเภทได้หลายรูปแบบ

## จำแนกโดยสัดส่วนพันธุกรรม



## จำแนกโดยสัดส่วนสารประกอบ



## ตัวอย่างสายพันธุ์

<p><b>Hybrid</b> <b>Balance</b> <b>CBD</b> dominant</p> <p>ACDC 50% Sativa / 50% Indica 19% CBD / 0.9% THC</p>	<p><b>Hybrid</b> <b>Sativa</b> <b>THC</b> dominant</p> <p>Blue Dream 60% Sativa / 40% Indica 3% CBD / 20% THC</p>	<p><b>Sativa</b> <b>THC</b> dominant</p> <p>Purple Haze 65% Sativa / 15% Indica 0.1% CBD / 20% THC</p>
<p><b>Hybrid</b> <b>Indica</b> <b>THC</b> dominant</p> <p>Girl Scout Cookies 40% Sativa / 50% Indica 1% CBD / 26% THC</p>	<p><b>Hybrid</b> <b>Indica</b> <b>THC</b> dominant</p> <p>Strawberry Banana 30% Sativa / 70% Indica 0.1% CBD / 25% THC</p>	<p><b>Hybrid</b> <b>Indica</b> <b>Balance</b> <b>CBD</b> dominant</p> <p>Sweet &amp; Sour Window 30% Sativa / 70% Indica 8% CBD / 8% THC</p>
<p><b>Indica</b> <b>THC</b> dominant</p> <p>Northern Lights 0% Sativa / 100% Indica 0.1% CBD / 19% THC</p>	<p><b>Indica</b> <b>THC</b> dominant</p> <p>Hindu Kush 0% Sativa / 100% Indica 0.5% CBD / 22% THC</p>	<p><b>Sativa</b> <b>THC</b> dominant</p> <p>Purple Haze 65% Sativa / 15% Indica 0.1% CBD / 20% THC</p>

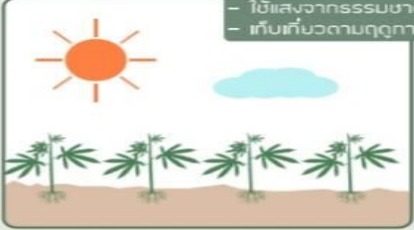
## อ้างอิง

<https://www.allbud.com/marijuana-strains/search>  
<https://www.leafly.com/news/science-tech/predicting-cannabis-strain-effects-from-thc-cbd-levels>  
<https://herb.co/cannabis-strains/>

# การปลูกกัญชา

วิธีการปลูกกัญชานับวันมีมากขึ้น แบ่งได้เป็นสองแบบ

## การปลูกกลางแจ้ง



- เป็นการปลูกระบบเปิด
- ใช้แสงจากธรรมชาติ
- เก็บเกี่ยวตามฤดูกาล

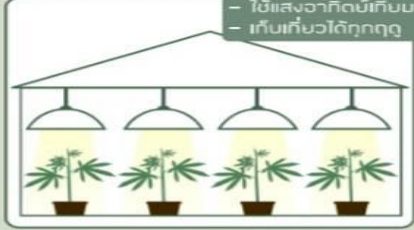
### ข้อดี

ต้นทุนเริ่มแรกน้อยกว่าการปลูกในโรงเรือน  
 ต้นทุนการดำเนินการต่ำกว่า  
 ต้นกัญชาสามารถใช้แสงจากธรรมชาติได้เต็มที่

### ข้อเสีย

ไม่สามารถควบคุมคุณภาพผลผลิต  
 อาจมีปัญหาเกี่ยวกับศัตรูพืช  
 เก็บเกี่ยวผลผลิตได้เพียงปีละครั้ง

## การปลูกในโรงเรือน



- เป็นการปลูกระบบปิด
- ใช้แสงจากหลอดไฟเทียม
- เก็บเกี่ยวได้ทุกฤดู

### ข้อดี

ผลผลิตที่ได้มีคุณภาพ และ สม่ำเสมอ  
 วางแผนเก็บเกี่ยวผลผลิตได้ทั้งปี  
 สามารถควบคุมสภาพแวดล้อมและศัตรูพืชได้

### ข้อเสีย

ต้นทุนเริ่มแรกมีราคาสูง  
 ต้นทุนการดำเนินการสูงกว่าปลูกกลางแจ้ง  
 ต้องสร้างแสงแดดเทียมและระบบที่มีความซับซ้อน

## ตัวอย่างการปลูกกัญชาในโรงเรือน



## ตัวอย่างการปลูกกัญชาแบบกลางแจ้ง



### อ้างอิง

<https://www.leafly.com/news/growing/indoor-vs-outdoor-cannabis-growing-3-key-differences>

# ผลิตภัณฑ์กัญชาและประโยชน์ทางการแพทย์

## ผลิตภัณฑ์กัญชา

### Cannabis Oil

Cannabis Oil หรือ น้ำมันกัญชา ได้จากการสกัดเอาน้ำมันและสารประกอบที่จำเป็น ออกมาจากกัญชา โดยรูปแบบของผลิตภัณฑ์จะแตกต่างกันออกไปขึ้นอยู่กับวิธีการสกัด และส่วนผสมที่ใช้ในการผลิต ผลิตภัณฑ์นั้นๆ

#### Tincture

กัญชา หรือ น้ำมันกัญชา ที่ผ่านกระบวนการกลั่นจนเป็น น้ำมันที่อยู่ในรูปของกัญชา

วิธีใช้  
ผสมกับน้ำดื่ม, รับประทาน, หรือผสมในอาหาร



#### Capsule

แคปซูล คือ การนำน้ำมันกัญชา มาบรรจุลงใน แคปซูลซึ่งใช้รับประทาน

วิธีใช้  
รับประทาน



#### Full Extracted Oil

น้ำมันสกัด คือ น้ำมันกัญชา ที่ไม่ได้ผ่านการกลั่นใดๆ จนได้เป็นผลกวนเข้มข้น

วิธีใช้  
ผสมกับน้ำดื่ม, รับประทาน, หรือผสมในอาหาร



### Cannabis Topical

Cannabis Topical หรือ ยาที่กัญชาสำหรับใช้เฉพาะที่ ได้จากการเอาสารสกัดกัญชา หรือน้ำมันกัญชามาผสมให้อยู่ในรูปของครีม โลชั่นหรือยาใช้เฉพาะที่ในลักษณะอื่นๆ

#### Salve

Salve หรือ ยาใช้เฉพาะที่ เป็นการนำสารสกัด กัญชา มาผสมกับไขมัน หรือน้ำมันพืช ไขมัน น้ำมันมะพร้าว ให้ความชุ่มชื้นแก่ผิวหนัง

วิธีใช้  
ทาตามจุด



#### Lotion

โลชั่น คือ การนำสารสกัด กัญชามาผสมกับแอลกอฮอล์ หรือน้ำ ไขมัน หรือน้ำมันพืช เพื่อทำให้ได้ความชุ่มชื้นในรูปของโลชั่น

วิธีใช้  
ทาตามจุด



#### Lip Balm

ลิปบาล์ม ได้จากการนำสารสกัด กัญชา ที่ผ่านการกลั่นรับประทาน ได้ มาผสมกับส่วนผสมของ ลิปบาล์ม แล้วนำมากั้นในรูปของ ลิปบาล์ม

วิธีใช้  
ทามือหรือริมฝีปาก



## ประโยชน์ทางการแพทย์

		
ลดอาการปวด จากการอักเสบต่างๆ	ลดอาการคลื่นไส้ อาเจียน ทำให้อารมณ์ดีขึ้น	ช่วยยับยั้งการกระจายตัวของเซลล์มะเร็ง
		
ลดอาการวิตกกังวล	ลดอาการเกร็ง จากการอักเสบ-ทุกแนวกล้ามเนื้อ	ลดอาการโรคหลอดเลือด
		
ช่วยปรับวงจรการนอนหลับ		

### ผลิตภัณฑ์เพื่อสุขภาพอื่นๆ

			
ผลิตภัณฑ์บำรุงสายตา	สบู่บำรุงผิว	แผ่นประคบที่นอน	ยาป้องกันแมลงกัด

### อ้างอิง

<https://www.leafly.com/news/cannabis-101/what-are-cannabis-topicals>  
<http://www.businessinsider.com/health-benefits-of-medical-marijuana-2014-4/#chemical-found-in-marijuana-stops-cancer-from-spreading-5>  
<https://medthai.com/กัญชา/>

# ข้อมูลวิจัยการนำกัญชามารักษาโรค

การวิจัยเรื่องกัญชาทางการแพทย์นั้นมีมาช้านานตั้งแต่ปี 1970

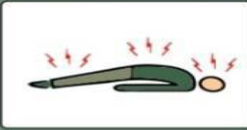
## โรคพาร์กินสัน



จากงานวิจัยพบว่า สารสกัดจากกัญชา ที่เรียกว่า Cannabidiol (CBD) หรือการใช้ยา Nabillone ช่วยให้ผู้ป่วย มีอาการเขັบปวดน้อยลง อาการสั่นลดลง และเขັบยั้งตัวได้ดียิ่งขึ้น

แม้ว่าสารสกัดจากกัญชา จะไม่สามารถรักษาโรคพาร์กินสันให้หายขาดได้ แต่สำหรับผู้ป่วย ที่มีอาการและไม่สามารถใช้ชีวิต ได้อย่างปกติ งานวิจัยได้ยืนยันว่า ในขณะที่ใช้ยาผู้ป่วย มีคุณภาพชีวิตที่ดีขึ้น สามารถดำเนินกิจกรรมในชีวิตประจำวันได้ตามปกติมากขึ้น ผู้ดูแลแบบคนทั่วไปได้ดีขึ้น มีความสุขมากขึ้น และนอนหลับได้ดีขึ้น

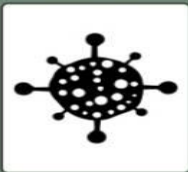
## โรคลมชัก



การใช้สารสกัดน้ำมันกัญชา (Cannabis Extracts) หรือ การใช้สารสกัดจากกัญชา ที่เรียกว่า Cannabidiol (CBD) ช่วยให้ผู้ป่วย มีอาการชักลดลงมากกว่า 50 เปอร์เซ็นต์ และมีความถี่เกร็งตัวลดลง

งานวิจัยยังพบว่า ผู้ป่วยมีความทรงจำที่ดีขึ้น มีสมาธิและจดจ่อกับสิ่งต่างๆ ได้ดีขึ้น สมองมีการพัฒนาเพิ่มขึ้น สามารถสื่อสารกับผู้อื่นได้ดีขึ้น และนอนหลับได้ง่ายขึ้น งานวิจัยยังพบอีกว่า การใช้สารสกัดน้ำมันกัญชา ไม่มีผลข้างเคียงอื่น ๆ กับผู้ป่วยโรคลมชัก

## โรคเม-เร็ง



จากการศึกษาวิจัยได้ชี้ให้เห็นว่า ผู้ป่วยที่เป็นโรคเม-เร็ง และได้รับยาต้านไวรัส จากการทำเคมีบำบัด สารสกัดจากกัญชา สามารถช่วยได้ ผู้ป่วยมีคุณภาพชีวิตที่ดีขึ้น ลดอาการปวด และ เพิ่มความอยากอาหาร และเขັบยั้งน้ำหนักร่างกายของผู้ป่วย และทำให้ผู้ป่วยนอนหลับได้ดีมากขึ้น

แม้ในขณะนี้จะไม่มีผลการทดลองแบบควบคุมทางคลินิกในมนุษย์ แต่ผลการวิจัยในสัตว์ทดลองก็แสดงให้เห็นว่า สารสกัดจากกัญชามีฤทธิ์ ยับยั้ง และ ทำลายเซลล์เม-เร็งได้ อีกทั้ง ยังมีการศึกษาวิจัยแบบเปิด ที่ลอบตามจากกลุ่มผู้ป่วยที่เป็นเม-เร็ง และได้รับผลวิจัยว่าสารสกัดกัญชา มีประสิทธิภาพอย่างมาในผู้ป่วยบางกลุ่ม

## โรคอัลไซเมอร์



จากงานวิจัยพบว่า การใช้สารสกัดน้ำมันกัญชา (Cannabis Extracts) หรือการใช้ยา Nabillone ช่วยให้มีอาการต่างๆ หลายอย่างลดลง เช่น อาการหลงผิด อาการเวียนศีรษะไม่สงบ รบกวนสมาธิ

ทั้งนี้ผู้ป่วยยังสามารถรับประทานอาหารได้ดีขึ้น นอนหลับได้ดีขึ้น ทรงหนุ่หงุดหงิดง่ายน้อยลง อีกทั้งยัง ทำให้ผู้ป่วยมีความสุขทางจิตที่ดีขึ้นด้วย

## ระ-งับอาการปวด



จากงานวิจัยพบว่า ระดับความเขັบยั้งของสาร Tetrahydrocannabinol (THC) มีผลอย่าง มีนัยสำคัญ กับการระ-งับอาการปวด ไม่ว่าจะเป็นการปวดจากการบาดเจ็บ ที่กระดูกสันหลังหรือ อาการปวดที่เป็นผลข้างเคียงจากโรควื่นๆ เช่น โรคเม-เร็ง โรคพาร์กินสัน และ โรคปลอกประสาทอักเสบ

จากการศึกษา ที่กลุ่มเม-เร็งเขັบยั้งได้รับสารเลียนแบบไม่ออกฤทธิ์ (double-blind placebo-controlled) พบว่าผู้ที่ได้รับสารสกัดจากกัญชา มีอาการเขັบยั้งปวดลดลงอย่างชัดเจน

## โรคปลอกประสาทอักเสบ



จากงานวิจัยพบว่า ผู้ป่วยเป็นโรคปลอกประสาทอักเสบ เมื่อได้รับสารสกัดจากกัญชา หรือ ตัวยา Sativex® สามารถช่วยลดอาการปวดเส้นประสาท จากการเกร็งของกล้ามเนื้อ อาการหดตัวของกล้ามเนื้อ และภาวะกล้ามเนื้อสั่นสเทา (Ataxia) หรืออาการเขັบ

## อ้างอิง

<https://www.cannabis-med.org/studies/study.php>  
<https://herb.co/marijuana/news/cannabis-cancer-treatment>

# แนวทางการวิจัยสารสกัดกัญชาเพื่อใช้ทางการแพทย์

## คณะเภสัชศาสตร์ มหาวิทยาลัยรังสิต

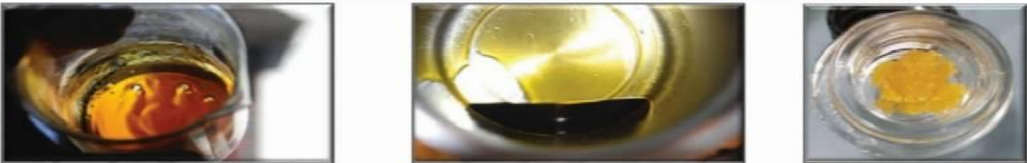


หนังสือสำคัญมีไว้ครอบครองยาเสพติดให้โทษ ในประเภท 5



### Phase 1 (พ.ศ.2560)

โครงการที่ 1 การศึกษาหาสารที่เหมาะสมในการสกัดสารสำคัญปริมาณสูงในพืชกัญชา



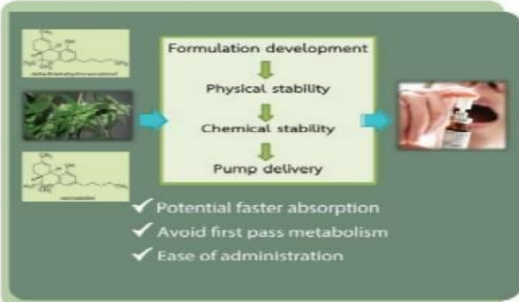
Cannabis extract by a) reflux extraction b) ultrasonic extraction c) supercritical fluid extraction

**Phase 1 (พ.ศ.2560)**  
โครงการที่ 2 ผลของ สาร  $\Delta^9$ -tetrahydrocannabinol จากต้นกัญชาต่ออารมณ์เชิงเมะเร็งทางเดินน้ำดี ในสัตว์ทดลอง

1. เพื่อศึกษาผลของสาร  $\Delta^9$ -THC ต่อเมะเร็งทางเดินน้ำดีในสัตว์ทดลอง
2. เพื่อศึกษาผลของสาร  $\Delta^9$ -THC ต่อ signal transduction pathways ในชั้นเมะเร็งทางเดินน้ำดี

*Complementary and Alternative Medicine 2012, 12:23.*

**Phase 1 (พ.ศ.2560)**  
โครงการที่ 3 การพัฒนาตำรับสเปรย์ฉีดพ่นในช่องปาก จากสารสกัดกัญชา (Formulation Development of Oromucosal Spray from Cannabis Extract)



## คณะเภสัชศาสตร์ มหาวิทยาลัยขอนแก่น



โครงการพัฒนารูปแบบการนำส่งสารสกัดกัญชาในลักษณะแผ่นแปะผ่านผิวหนัง และยาเหน็บทวารหนักสำหรับผู้ป่วยเมะเร็ง ของ ศ.ดร.บังอร ศรีพานิชกุลชัย

คณะเภสัชศาสตร์ มหาวิทยาลัยขอนแก่น ได้ลงนามความร่วมมือกับโรงพยาบาลมะเร็งอุดรธานีร่วมมือกันพัฒนาโครงการวิจัย เพื่อพัฒนารูปแบบยาเตรียมจากสารสกัดกัญชาที่มีการนำส่งยาเฉพาะใน 2 รูปแบบ คือ แผ่นแปะผ่านผิวหนังและยาเหน็บทวารหนัก โดยจะเตรียมผลิตภัณฑ์ต้นแบบศึกษาความคงตัว เภสัชจลนศาสตร์ และความปลอดภัยในระดับสัตว์ทดลอง จากนั้นจะเตรียมผลิตภัณฑ์เพื่อใช้ทดสอบในผู้ป่วยเมะเร็งโดยคณะแพทย์และทีมวิจัยที่โรงพยาบาลมะเร็งอุดรธานี

## คณะเภสัชศาสตร์ มหาวิทยาลัยนเรศวร



โครงการที่ 1 การพัฒนาแผ่นแปะผิวหนังที่มีส่วนผสมจากสารสกัดกัญชา (ทุนงบประมาณแผ่นดินปี 2561) ของ รศ.ดร. กรรณก อิงคณินันท์  
โครงการที่ 2 Systematic review และ Meta-analysis ของบิวิจัยที่มีผลต่อการลดความปวดของกัญชา (ทุนมหาวิทยาลัยนเรศวร 2561) ของ รศ.ดร. กรรณก อิงคณินันท์



# การใช้กัญชาในตำรายาแพทยแผนไทย<sup>1</sup>

## สมุนไพร “กัญชา”

ถูกใช้เป็นยารักษาโรคในอดีตมาอย่างกว้างขวางและยาวนาน

สืบค้นข้อมูลจากตำรายาแพทยแผนไทย 2 เล่ม ได้แก่ ตำราพระโอสถพระนารายณ์ซึ่งเป็นตำราวิชา การแพทยแผนไทยที่เก่าแก่และใช้มาอย่างยาวนานถึงแต่รัชสมัยของสมเด็จพระนารายณ์มหาราช และตำราแพทยศาสตร์สงเคราะห์ ซึ่งอยู่ในประกาศกระทรวงสาธารณสุข เรื่องระบุตำรายา พ.ศ. 2556



- การสืบค้นเริ่มจากการกำหนดคำสืบค้น “กัญชา” “กัญชา” “ตำรับยา” “ยา” ระยะเวลา สืบค้น ตุลาคม 2535 - เดือน กันยายน 2559 เลือกตำรับยาที่มีกัญชาเป็นตัวยาหลัก และตำรับ ยาที่มี กัญชา เป็นส่วนประกอบร่วม เพื่อระบุ ข้อบ่งใช้ของกัญชาในทางแพทยแผนไทย



## ข้อบ่งใช้ของกัญชา ในตำรับยาแพทยแผนไทย

ข้อมูลตำรับยาไทยที่เข้ากัญชาที่ระบุในตำรายาแพทยแผนไทยทั้งสองเล่มที่ได้ศึกษา พบว่ามีทั้งสิ้น 14 ตำรับยา ที่เข้ากัญชา

- โดยในตำรายาแพทยศาสตร์สงเคราะห์ มีตำรับยาไทยที่เข้ากัญชา จำนวน 11 ตำรับ มาจากพระคัมภีร์ต่างๆ ตัวอย่างเช่น พระคัมภีร์ปฐมจินดาร์ พระคัมภีร์สรพคุณ (แลมหพิทก)
- โดยในตำราพระโอสถพระนารายณ์ มีตำรับยาไทยที่เข้ากัญชา จำนวน 3 ตำรับ โดยพบตำรับยาที่เข้ากัญชา โดยมีกัญชาเป็นส่วนประกอบหลัก จำนวน 2 ตำรับ ได้แก่ ตำรับยาที่ชื่อว่า ยาพิพภาค ซึ่งมีส่วนประกอบหลักเป็นใบกัญชาถึง 16 ส่วน และตำรับยาคุชไสยาณ มีส่วนประกอบหลักเป็นใบกัญชาถึง 12 ส่วน

## ในตำราแพทยศาสตร์สงเคราะห์ พบตำรับยาไทยที่เข้ากัญชา 11 ตำรับ

**ยากุ่มระบบทางเดินอาหาร**

- ยาชื่อไฟอาวุธ
- ยาแก้ริดสีดวงมหากาฬ
- ยาแก้ลมแก้บิดให้บวมท้อง

**ยาแก้ลม**

- ยาแก้ลมอุกธังคมาวด

**ยาบำรุงร่างกาย**

- ยาอันฤตยโอสถ
- ยาแก้ไอโฝผอบเหลือง

**ยากุ่มระบบทางเดินอาหาร**

- ยาแก้โทษยเหล็ก
- ยาแก้โทษยกซ้อน 5 ประการ
- ยากแก้ลมโทษยเสียด

**ยาระบบทางเดินหายใจ**

- ยาชื่อพรหมพิกตร

**ยารักษาโรคระบบสืบพันธุ์**

- ยาแก้โรคสำหรับบุรุษ

## ตารางที่ 1 ตำราพระโอสถพระนารายณ์ มีตำรับยาที่กัญชา เป็นองค์ประกอบหลัก 2 ตำรับ

ชื่อตำรับยาแผนไทย	ส่วนประกอบ/วิธีปรุง	ข้อบ่งใช้	ยษานานที่
ยาพิพภาค	ใ้ห้อายดำ เกียนดำ ลูกจันทน์ ดอกจันทน์ กระวาน พืชเสน สังกะสีส่วน การบูร 4 ส่วน ฝิ่น 8 ส่วน ใบกัญชา 16 ส่วน สุราเป็น กระสาย บดท่าแก้ง น้ำกระสายใช้ให้ชอบ โรกร้อนแลเย็น	ยาช่วยเจริญอาหาร ยาช่วยนอนหลับ ยาแก้ปวด กรมาน ตกเลือด แก้ลมแดง ยาขับลม	เป็นยษานานที่ 43 ที่บันทึกไว้ใน ตำราพระโอสถพระนารายณ์
ยาคุชไสยาณ	เอากการบูร ส่วน 1 ใบเสดา 2 ส่วน สหิสคุณเทศ 3 ส่วน สมุลแว้ง 4 ส่วน เกียนดำ 5 ส่วน โทกกระดุก 6 ส่วน ลูกจันทน์ 7 ส่วน ดอกนูนนาก 8 ส่วน พริกไท 9 ส่วน จิงแห้ง 10 ส่วน ดิปลิ 11 ส่วน ใบกัญชา 12 ส่วน ท่าเป็นจุน ละลายน้ำผึ้ง	ยาบำรุงกำลัง ยาช่วยนอนหลับ ยาช่วยเจริญอาหาร ยาแก้ปวด ทำให้สบายตัว	เป็นยษานานที่ 44 ที่บันทึกไว้ใน ตำราพระโอสถพระนารายณ์

เอกสารอ้างอิง  
 1. วีรยา ภาณุปชิต และ นุศราพร เกษสมบุรณ์. การใช้กัญชากทางการแพทย์. วารสารเภสัชศาสตร์อีสาน 2560 ; 13 (Supplement) 1-14

ที่มา : งานประชุมวิชาการ เรื่อง การวิจัยและพัฒนาสารสกัดกัญชาและกัญชงทางการแพทย์เพื่อการพัฒนาประเทศ ๔ ณ ห้องแกรนด์ฮอลล์ ๒ โรงแรมรามารการ์เด็นส์ วันที่ ๘-๙ ก.พ. ๖๑ ขององค์การเภสัชกรรมภาคีเครือข่าย

---

## บทที่ ๓

### กระบวนการและขั้นตอนการตรวจสอบการดำเนินงาน

---

---

## กระบวนการและขั้นตอนการตรวจสอบการดำเนินงาน

การตรวจสอบผลการดำเนินงานโครงการส่งเสริมและพัฒนาการใช้ประโยชน์จากกัญชาทางการแพทย์แผนไทย เป็นการตรวจสอบเน้นการประเมินความมีประสิทธิภาพ ประสิทธิภาพ และความประหยัด ของโครงการด้วยการพัฒนาส่งเสริมพืชกัญชาในการจัดทำตำรับยาแผนไทยที่มีกัญชาปรุงผสมอยู่ และศึกษาการนำพืชกัญชามาใช้ทางการแพทย์แผนไทยอย่างเหมาะสม ให้เกิดความเชื่อมั่นในการนำมาใช้ดูแลสุขภาพ มีขั้นตอนดังนี้

๑. วัตถุประสงค์ของการตรวจสอบภายใน
๒. กระบวนการตรวจสอบภายใน
๓. ขั้นตอนการตรวจสอบภายใน

### วัตถุประสงค์การตรวจสอบภายใน

๑. เพื่อให้ทราบว่าการดำเนินงานโครงการส่งเสริมและพัฒนาการใช้ประโยชน์จากกัญชาทางการแพทย์แผนไทย บรรลุผลสำเร็จตามวัตถุประสงค์และเป้าหมายของแผนงาน/โครงการที่ได้กำหนดไว้อย่างมีประสิทธิภาพ ประสิทธิภาพ ประหยัด และปฏิบัติตามข้อกำหนด ขอบบังคับหรือมาตรฐานการปฏิบัติงานที่กำหนดไว้

๒. เพื่อให้ทราบถึงปัญหาและอุปสรรคของการดำเนินงานโครงการส่งเสริมและพัฒนาการใช้ประโยชน์จากกัญชาทางการแพทย์แผนไทย เพื่อเสนอข้อเสนอแนะแนวทางการปรับปรุงต่อไป

### กระบวนการตรวจสอบภายใน

การตรวจสอบผลการดำเนินงานโครงการกรมการแพทย์แผนไทยและการแพทย์ทางเลือก กลุ่มตรวจสอบภายในใช้กระบวนการตรวจสอบผลการดำเนินงานตามมาตรฐานและหลักเกณฑ์ปฏิบัติการตรวจสอบภายในสำหรับหน่วยงานภาครัฐ ซึ่งเป็นหลักเกณฑ์ที่กระทรวงการคลังกำหนดและใช้เป็นคู่มือใช้ตรวจสอบที่เป็นสากลและยอมรับทั่วไป

### แผนภาพที่ ๑ ผังกระบวนการตรวจสอบผลการดำเนินงานโครงการ



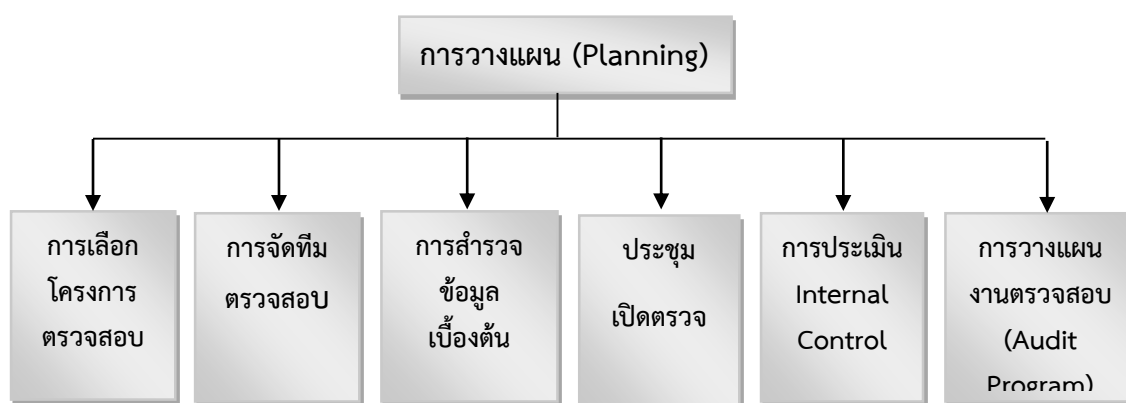
## ขั้นตอนการตรวจสอบ

๑. การวางแผน (Planning)
๒. การปฏิบัติงานตรวจสอบ (Examination)
๓. การรายงานผลการตรวจสอบ (Reporting)
๔. การติดตามผล (Follow-up)

### ๑. การวางแผนการตรวจสอบ (Planning)

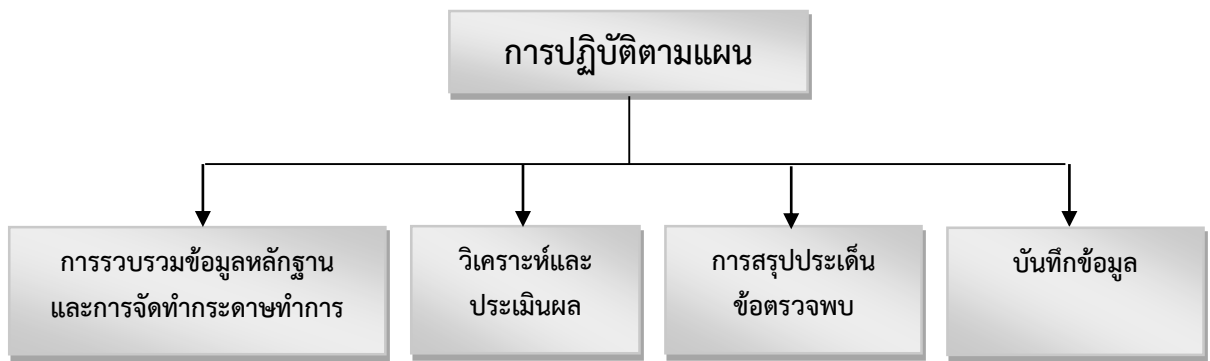
การวางแผนการตรวจสอบ งาน/โครงการ ประจำปีแต่ละปี จัดทำขึ้นภายหลังการพิจารณาคัดเลือกงาน/โครงการ ซึ่งจะจัดทำในเดือนสิงหาคมถึงกันยายนของทุกๆ ปี โดยตรวจสอบติดตามงาน/โครงการ ตามประเด็นยุทธศาสตร์ ซึ่งได้รับงบประมาณในแต่ละปี แผนการตรวจสอบผลการดำเนินงานนี้ จะประกอบด้วยแผนการตรวจสอบงาน/โครงการ ประจำปี และแผนหลังการตรวจสอบการดำเนินงาน งาน/โครงการ ระยะยาว ๓ ปี ขั้นตอนการวางแผน ตามแผนภาพที่ ๒

แผนภาพที่ ๒ แสดงขั้นตอนการวางแผนการตรวจสอบผลการดำเนินงานโครงการ



### ๒. การปฏิบัติงานตรวจสอบ (Examination)

เมื่อตามกระบวนการวางแผนงาน/โครงการ ประจำปีเสร็จเรียบร้อยแล้ว หน่วยรับตรวจจะร่วมปฏิบัติงานกับทีมตรวจสอบตามแผนที่วางไว้ โดยกำกับ ติดตามงานของหน่วยงานในสังกัดกรมการแพทย์แผนไทยและการแพทย์ทางเลือกที่ได้รับจัดสรรงบประมาณ จะแจ้งหนังสือเปิดตรวจกับผู้บริหารของหน่วยรับตรวจ และผู้รับผิดชอบโครงการนั้น พร้อมแผนการลงพื้นที่ภูมิภาคที่เกี่ยวข้องกับโครงการนั้นๆ เสมือนการตรวจเยี่ยมหน่วยงาน เพื่อรวบรวมหลักฐานพร้อมทั้งจัดทำกระดาศทำการ สรุปผลลัพธ์ (outcome) ของโครงการ และสรุปประเด็นข้อตรวจพบ ปัญหาอุปสรรค พร้อมเสนอแนะแนวทางปรับปรุงประสิทธิภาพของงาน ดังแผนภาพที่ ๓



### เทคนิคการรวบรวมข้อมูลและหลักฐาน

#### ๑. ศึกษาข้อมูลเบื้องต้น ดังนี้

๑.๑ เอกสารหลักฐานความเป็นมาและรายงานผลการดำเนินงานโครงการส่งเสริมและพัฒนาการใช้ประโยชน์จากกัญชาทางการแพทย์แผนไทย

๑.๒ เอกสาร/บทความ/ความหมาย/คู่มือ/ประวัติ/งานวิจัยที่เกี่ยวข้องกับส่งเสริมและพัฒนาการใช้ประโยชน์จากกัญชาทางการแพทย์แผนไทย

๒. สัมภาษณ์ผู้บริหารและเจ้าหน้าที่ที่เกี่ยวข้อง ได้แก่ ผู้บริหาร หัวหน้างานและเจ้าหน้าที่ของสำนักงานจัดการกัญชาและกระท่อมทางการแพทย์แผนไทย กรมการแพทย์แผนไทยและการแพทย์ทางเลือก เพื่อทราบถึงวัตถุประสงค์ เป้าหมายและผลการดำเนินงานของโครงการส่งเสริมและพัฒนาการใช้ประโยชน์จากกัญชาทางการแพทย์แผนไทย รวมทั้งปัญหา อุปสรรค ข้อจำกัด และแนวทางแก้ไขปรับปรุงการดำเนินงานโครงการ

#### ๓. การตรวจสอบ เพื่อให้ได้ข้อมูลที่ต้องการ โดยใช้เทคนิคการรวบรวมข้อมูลและหลักฐานดังนี้

๓.๑ การสุ่มตัวอย่างตรวจสอบผลการดำเนินงานของโครงการส่งเสริมและพัฒนาการใช้ประโยชน์จากกัญชาทางการแพทย์แผนไทย เครือข่ายบริการ ๓ เขตบริการ จำนวน ๔ จังหวัด ได้แก่

**เครือข่ายบริการที่ ๔ :** จังหวัดปทุมธานี – กองพัฒนายาแผนไทยและสมุนไพร

**เครือข่ายบริการที่ ๘ :** จังหวัดอุดรธานี – โรงพยาบาลส่งเสริมสุขภาพตำบลเชียงพิณ  
จังหวัดสกลนคร – โรงพยาบาลพระอาจารย์ฝั้น อาจาโร

**เครือข่ายบริการที่ ๙ :** จังหวัดนครราชสีมา – โรงพยาบาลส่งเสริมสุขภาพตำบลคลองม่วง

๓.๒ การสัมภาษณ์และสอบถามข้อมูลการดำเนินงานโครงการ ในการตรวจสอบผลการดำเนินงานโครงการส่งเสริมและพัฒนาการใช้ประโยชน์จากกัญชาทางการแพทย์แผนไทย จำนวน ๔ จังหวัด โดยใช้แบบสัมภาษณ์ จำนวน ๒ ชุดดังนี้

☐ แบบสัมภาษณ์ผู้บริหาร / หัวหน้าสถานที่ปลูก/ผลิต เพื่อสอบถามความคิดเห็นในภาพรวมถึงการดำเนินงาน วิธีการติดตาม ประเมินผลการดำเนินงาน ปัจจัยความสำเร็จ นำความรู้ไปใช้ในการดำเนินงาน ปัญหา อุปสรรค และข้อจำกัด ของการปลูกพืชสมุนไพรกัญชา และการผลิตยาที่มีส่วนผสมของกัญชา รวมทั้งแนวทางแก้ไขในการปรับปรุงพร้อมข้อเสนอแนะของการดำเนินงาน

☐ แบบสอบถามเจ้าหน้าที่ในสถานที่ปลูก/ผลิต ที่รับผิดชอบดูแล เพื่อสอบถามผลของการปลูกพืชสมุนไพรกัญชา และการผลิตยาที่มีส่วนผสมของกัญชา และติดตามผลของปัญหา อุปสรรค ข้อจำกัดในด้านต่างๆ เช่น สถานที่ อุปกรณ์ บุคลากร งบประมาณ หน่วยงานที่เกี่ยวข้อง เป็นต้น พร้อมทั้งสอบถามถึงแนวทางวิธีการแก้ไขปัญหาและอุปสรรค โดยมีข้อคิดเห็นและข้อเสนอแนะ

## การจัดเก็บรวบรวมข้อมูลและเครื่องมือที่ใช้ในการเก็บข้อมูล

๑. ข้อมูลที่ได้จากการสำรวจข้อมูลเบื้องต้น ผู้ตรวจสอบภายในดำเนินการบันทึกข้อมูลที่ได้ทั้งหมดลงในกระดาษทำการที่เกี่ยวข้องกับการตรวจสอบผลการดำเนินงานโครงการโครงการส่งเสริมและพัฒนาการใช้ประโยชน์จากกัญชาทางการแพทย์แผนไทย และ

๒. ข้อมูลจากการสัมภาษณ์และแบบสอบถามเก็บรวบรวมข้อมูลโดยใช้โปรแกรม Microsoft Office Excel และ Microsoft Office Word แล้วบันทึกลงในกระดาษทำการ

### ๓. การรายงานผลการตรวจสอบ (Reporting)

เมื่อได้ปฏิบัติงานตามแผนและแนวทางที่กำหนดไว้เรียบร้อยแล้ว จะดำเนินการจัดทำรายงานผลการตรวจสอบ ดังนี้

๑. รวบรวมข้อมูลจากกระดาษทำการ เพื่อให้ได้ข้อมูลและหลักฐานที่เชื่อถือได้อย่างเพียงพอ

๒. คัดเลือกข้อมูลที่ได้รวบรวมได้มาจัดลำดับ โดยคัดเลือกกว่าข้อตรวจพบใดเป็นปัญหาที่มีความสำคัญและไม่สำคัญ

๓. ร่างรายงาน เพื่อตรวจสอบความถูกต้องครบถ้วน เพื่อเสนอให้หน่วยรับตรวจและหน่วยงานที่กำลังดูแลต่างๆ ทราบถึงปัญหา ข้อเท็จจริงที่เกิดขึ้นหรือจะเกิดขึ้นในอนาคต ด้วยการหารือกับหน่วยรับตรวจแลกเปลี่ยนความคิดเห็นระหว่างกัน เพื่อแก้ไขปรับปรุง

๔. เสนอรายงานต่ออธิบดี กรมบัญชีกลาง และคณะกรรมการตรวจสอบและประเมินผลกระทรวงสาธารณสุข (ค.ต.ป.)

จากนั้นจะดำเนินการจัดทำรายงานผลการดำเนินงานประจำปีอีกครั้ง เป็นการสรุปผลการที่ได้ปฏิบัติงานในรอบปีให้คณะกรรมการตรวจและประเมินผลกระทรวงสาธารณสุข (ค.ต.ป.) ทราบว่าภารกิจที่ได้ดำเนินการนั้น ทีมงานตรวจสอบมีผลงานในเรื่องใดบ้าง พร้อมแจ้งปัญหาอุปสรรค และแนวทางปรับปรุงแก้ไข ประมาณเดือนตุลาคมของทุกปี คณะกรรมการตรวจและประเมินผลกระทรวงสาธารณสุข (ค.ต.ป.) จะทำและรายงานสรุปผลการดำเนินงานประจำปีส่งให้กรมบัญชีกลาง กระทรวงการคลังรวบรวมและนำเสนอคณะรัฐมนตรีทราบในภาพรวมต่อไป

### ๔. การติดตามผล (Follow-up)

เพื่อให้งาน/โครงการที่บรรลุวัตถุประสงค์และเป้าหมายแล้ว หรือยังไม่สามารถดำเนินการแล้วเสร็จตามที่กำหนดไว้ มีการประเมินผลความสำเร็จงาน/โครงการนั้น คณะกรรมการตรวจสอบและประเมินผล(ค.ต.ป.) และกลุ่มตรวจสอบภายในระดับกรม พิจารณาว่าจำเป็นและสำคัญจึงกำกับติดตามงาน/โครงการของกรมการแพทย์แผนไทยและการแพทย์ทางเลือกอย่างต่อเนื่องสม่ำเสมอเป็นประจำทุกปี ดังปรากฏในรายงานผลการปฏิบัติงานประจำปี จากสถิติที่ดำเนินการอย่างต่อเนื่องสามารถติดตามโครงการละ ๑ ครั้ง/ปี จากข้อจำกัดของเจ้าหน้าที่ตรวจสอบภายในซึ่งจะมีภารกิจงานอื่นๆ ที่ต้องดำเนินการไปด้วยอย่างทันการ เช่น การควบคุมภายใน การตรวจสอบการเบิกจ่ายเงินงบประมาณ เงินนอกงบประมาณ ดัชนีชี้วัดปัจจัยความสำเร็จของงาน การติดตามการจัดซื้อจัดจ้าง วิเคราะห์รายงานทางการเงิน เป็นต้น

### ขั้นตอนการติดตามผลการดำเนินงาน

๑. วางแผนการติดตามผลการดำเนินงาน ซึ่งจะมีความสอดคล้องกับแผนการใช้จ่ายเงิน โดยคำนึงถึงสาระสำคัญของข้อตรวจพบที่มีผลกระทบต่อการทำงานของส่วนราชการ ระยะเวลาในการติดตามผล บุคลากรที่ใช้ติดตามมีความรู้ด้านแผนงาน/โครงการ และค่าใช้จ่ายกับความคุ้มค่าในการติดตาม

๒. ดำเนินการติดตามผล สอบทานการปฏิบัติงานของหน่วยรับตรวจว่าเป็นไปตามการสั่งการหรือไม่

๓. การรายงานผลการติดตาม โดยรวบรวมข้อมูลในการติดตามงาน และนำเสนอต่อผู้บริหารให้ทราบว่าหน่วยรับตรวจได้ปฏิบัติตามข้อเสนอแนะที่ให้ไว้ในรายงานครั้งก่อนหรือไม่ และมีความตื่นตัวและเร่งรัดการแก้ไขข้อบกพร่องอย่างจริงจัง หากเป็นการติดตามผลตามปกติ ควรรายงานผลการติดตามไว้ตอนท้ายของรายงานผลการปฏิบัติงานครั้งต่อไปของผู้ตรวจสอบภายใน แต่หากเป็นเรื่องจำเป็นเร่งด่วน ผู้ตรวจสอบภายในอาจจัดทำรายงานผลการติดตามและเสนอต่อหัวหน้าส่วนราชการ เพื่อทราบและหรือพิจารณาสั่งการตามที่เหมาะสมต่อไป

---

## บทที่ ๔

### ผลการตรวจสอบและวิเคราะห์การดำเนินงานโครงการ

---

---



## ผลการตรวจสอบและวิเคราะห์การดำเนินงานโครงการ

การดำเนินงานโครงการส่งเสริมและพัฒนาการใช้ประโยชน์จากกัญชาทางการแพทย์แผนไทย กิจกรรมที่ ๒ : การส่งเสริมและพัฒนาการปลูกพืชกัญชา ผลิตตำรับยาแผนไทยที่มีกัญชา และการกระจายยาตำรับยาแผนไทยที่มีกัญชา ให้เพียงพอกับความต้องการใช้ทางการแพทย์แผนไทย และกิจกรรมที่ ๑๕ : การสนับสนุนการผลิตยาแผนไทยที่มีกัญชาปรุงผสมให้กับโรงงานผลิตยา WHO GMP เป็นนโยบายขับเคลื่อนพันธกิจของกรมการแพทย์แผนไทยและการแพทย์ทางเลือก ที่มีวัตถุประสงค์เพื่อส่งเสริมและพัฒนาการใช้ประโยชน์จากกัญชาทางการแพทย์แผนไทย เพื่อนำไปใช้ในระบบบริการสุขภาพอย่างมีคุณภาพ ปลอดภัย และเป็นทางเลือกให้แก่ประชาชน ในการดูแลสุขภาพ การดำเนินงานของโครงการเป็นไปตามแผนงาน/โครงการที่กำหนดไว้

## พื้นที่กลุ่มตัวอย่าง

การเก็บรวบรวมข้อมูลในพื้นที่กลุ่มตัวอย่างเครือข่ายบริการ ๓ เขตบริการ จำนวน ๔ จังหวัด ได้แก่

เครือข่ายบริการที่ ๔ : จังหวัดปทุมธานี – กองพัฒนายาแผนไทยและสมุนไพร และ สำนักงานพัฒนาวิทยาศาสตร์และเทคโนโลยีแห่งชาติ (สวทช.)

เครือข่ายบริการที่ ๘ : จังหวัดอุดรธานี – โรงพยาบาลส่งเสริมสุขภาพตำบลเชียงพิณ  
จังหวัดสกลนคร – โรงพยาบาลพระอาจารย์ฝั้น อาจาโร

เครือข่ายบริการที่ ๙ : จังหวัดนครราชสีมา – โรงพยาบาลส่งเสริมสุขภาพตำบลคลองม่วง

## วัตถุประสงค์

๑. เพื่อให้ทราบว่าผลการดำเนินงานโครงการส่งเสริมและพัฒนาการใช้ประโยชน์จากกัญชาทางการแพทย์แผนไทย บรรลุผลสำเร็จตามวัตถุประสงค์และเป้าหมายของแผนงาน/โครงการที่ได้กำหนดไว้อย่างมีประสิทธิภาพ ประสิทธิผล ประหยัด และปฏิบัติถูกต้องตามกฎหมาย ข้อบังคับหรือมาตรฐานการปฏิบัติงานที่กำหนดไว้

๒. เพื่อให้ทราบถึงปัญหาและอุปสรรคของการดำเนินงานโครงการส่งเสริมและพัฒนาการใช้ประโยชน์จากกัญชาทางการแพทย์แผนไทย เพื่อเสนอข้อเสนอแนะแนวทางการปรับปรุงต่อไป

## ผลการตรวจสอบการดำเนินงาน

การตรวจสอบผลการดำเนินงานโครงการส่งเสริมและพัฒนาการใช้ประโยชน์จากกัญชาทางการแพทย์แผนไทย กิจกรรมที่ ๒ : การส่งเสริมและพัฒนาการปลูกพืชกัญชา ผลิตตำรับยาแผนไทยที่มีกัญชา และการกระจายยาตำรับยาแผนไทยที่มีกัญชา ให้เพียงพอกับความต้องการใช้ทางการแพทย์แผนไทย และกิจกรรมที่ ๑๕ : การสนับสนุนการผลิตยาแผนไทยที่มีกัญชาปรุงผสมให้กับโรงงานผลิตยา WHO GMP การปฏิบัติงานตรวจสอบได้ใช้ข้อมูลแหล่งการปลูกกัญชา และแหล่งการผลิตยาที่มีกัญชาเป็นส่วนผสม ตามเป้าหมายที่ได้รับงบประมาณ และไม่ได้รับงบประมาณ รวมถึงข้อมูลการใช้จ่ายเงินงบประมาณ โดยใช้ข้อมูลปีงบประมาณ พ.ศ. ๒๕๖๓ ทั้งนี้ในการตรวจสอบได้มีการเข้าสอบถามการปฏิบัติงานภาคสนามของหน่วยงานรับตรวจด้วย เพื่อให้ได้ข้อมูลผลการดำเนินงานที่ถูกต้องตามสภาพที่เป็นจริง

## ด้านประสิทธิผล

โครงการส่งเสริมและพัฒนาระบบการใช้ประโยชน์จากกัญชาทางการแพทย์แผนไทย มีวัตถุประสงค์เพื่อส่งเสริมให้เกิดการปลูกพืชกัญชา และผลิตตำรับยาสมุนไพรใช้ในทางการแพทย์แผนไทย พัฒนาคู่มือทางการแพทย์แผนไทยและผู้เกี่ยวข้องให้เข้าใจและใช้ยาสมุนไพรได้อย่างถูกต้องหลักวิชาการและกฎหมาย งานวิจัยกัญชาเพื่อใช้รักษาโรคที่เหมาะสม นำไปสู่การเพาะปลูกที่สร้างรายได้แก่ประชาชน ทำให้มีคุณภาพชีวิตที่ดีขึ้น เป็นทางเลือกในการดูแลสุขภาพ ด้วยการจัดทำเป้าหมายให้ไปดำเนินการปลูกพืชกัญชา และผลิตยาสมุนไพรใช้ในทางการแพทย์แผนไทย โดยมีหลักเกณฑ์และมาตรฐานในการปฏิบัติงาน ตามแผนการปลูกและผลิตยาที่นำไปใช้ประโยชน์ทางการแพทย์แผนไทย ซึ่งเป็นตัวชี้วัดเชิงปริมาณ และคุณภาพตามงบประมาณรายจ่ายประจำปี ผลการดำเนินงานและการใช้จ่ายเงินงบประมาณ สรุปผลการดำเนินงาน ดังนี้

### ผลการตรวจสอบการดำเนินงานด้านการสนับสนุนเงินงบประมาณประจำปีงบประมาณ พ.ศ. ๒๕๖๓

สรุปผลการรวมรายการโอนเงินงบประมาณเบิกแทนกันกับโครงการส่งเสริมและพัฒนา

การใช้ประโยชน์จากกัญชาทางการแพทย์แผนไทย ปีงบประมาณ พ.ศ.๒๕๖๓

(ที่ สธ ๐๕๑๔/๔๕๗ ลว.๑๘ มี.ค.๖๓ (รอบที่ ๑) และ ที่ สธ ๐๕๑๔/๑๐๓๐ ลว.๑๐ มิ.ย.๖๓ (รอบที่ ๒))

ลำดับ	รายการ	เป้าหมายการสนับสนุนรวม	โอนสนับสนุนรอบที่ ๑	โอนสนับสนุนรอบที่ ๒	รวม	หมายเหตุ
<b>การสนับสนุนการผลิตยาแผนไทยที่มีกัญชาปรุงผสมให้กับโรงงานผลิตยา WHO GMP</b>						
๑	โรงพยาบาลพระอาจารย์ฝั้น อาจาโร จังหวัด.สกลนคร	๔,๐๐๐,๐๐๐	๔,๐๐๐,๐๐๐		๔,๐๐๐,๐๐๐	ใช้จ่ายหมด + สำเร็จ
๒	โรงพยาบาลเจ้าพระยาอภัยภูเบศร จังหวัดปราจีนบุรี	๔,๐๐๐,๐๐๐	๓,๐๐๐,๐๐๐		๓,๐๐๐,๐๐๐	๗๕ % เนื่องจากยังใช้ไม่หมดครั้งแรก
๓	โรงพยาบาลสมเด็จพระยุพราชเด่นชัย จังหวัดแพร่	๓,๐๐๐,๐๐๐	๒,๒๕๐,๐๐๐		๒,๒๕๐,๐๐๐	๗๕ % เนื่องจากยังใช้ไม่หมดครั้งแรก
๔	โรงพยาบาลคูเมือง จังหวัดบุรีรัมย์	๓,๐๐๐,๐๐๐	๒,๒๕๐,๐๐๐	๗๕๐,๐๐๐	๓,๐๐๐,๐๐๐	
๕	โรงพยาบาลดอนตูม จังหวัดนครปฐม	๓,๐๐๐,๐๐๐		๓,๐๐๐,๐๐๐	๓,๐๐๐,๐๐๐	ได้รับอนุญาตแล้ว รอ วัตถุประสงค์ (ผ่านกรม)
๖	โรงพยาบาลท่าฉาง จังหวัดสุราษฎร์ธานี	๒,๐๐๐,๐๐๐		๒,๐๐๐,๐๐๐	๒,๐๐๐,๐๐๐	ได้รับอนุญาตแล้ว รอ วัตถุประสงค์ (ไม่ผ่านกรม)
<b>การสนับสนุนการปลูกและแปรรูปกัญชาสำหรับการใช้ทางการแพทย์แผนไทยและแพทย์พื้นบ้านให้กับ รพ.สต.นำร่อง ๔ แห่ง</b>						
๑	รพ.สต.คลองม่วง จ.นครราชสีมา	๑๐๐,๐๐๐	๑๐๐,๐๐๐		๑๐๐,๐๐๐	ใช้จ่ายหมด
๒	รพ.สต.เขียงพิณ จ.อุดรธานี	๑๐๐,๐๐๐	๑๐๐,๐๐๐		๑๐๐,๐๐๐	ใช้จ่ายหมด
๓	รพ.สต.บ้านนายอเหนือ จ.สกลนคร	๒๐๐,๐๐๐	๒๐๐,๐๐๐		๒๐๐,๐๐๐	ยังไม่ได้รับอนุญาต (ติดเรื่องที่ดิน)
๔	รพ.สต.นาปะขอ จ.พัทลุง	๑๐๐,๐๐๐		๑๐๐,๐๐๐	๑๐๐,๐๐๐	
<b>การสนับสนุนการจัดบริการคลินิกกัญชาทางการแพทย์แผนไทยในสำนักงานสาธารณสุขอำเภอเมืองอุดรธานี</b>						
๑	สำนักงานสาธารณสุขอำเภอเมืองอุดรธานี	๕๐๐,๐๐๐		๕๐๐,๐๐๐	๕๐๐,๐๐๐	ลงพื้นที่ ๑๗ พ.ย. ๒๕๖๓
	รวม	๒๐,๐๐๐,๐๐๐	๑๑,๙๐๐,๐๐๐	๕,๘๕๐,๐๐๐	๑๘,๒๕๐,๐๐๐	
	ผลต่างเป็นค่าใช้จ่ายกระจายยาใน ๑๓ เขตบริการ				๑,๓๕๐,๐๐๐	ค่าจัดส่งไปรษณีย์/ค่าบรรจุภัณฑ์/ค่าวัสดุอื่นๆ
	รวมทั้งสิ้น	๒๐,๐๐๐,๐๐๐	๑๑,๙๐๐,๐๐๐	๕,๘๕๐,๐๐๐	๒๐,๐๐๐,๐๐๐	

## ผลการดำเนินงานแหล่งการปลูกพืชกัญชา ปีงบประมาณ พ.ศ. ๒๕๖๓

สถานที่ปลูก	จำนวนพื้นที่ปลูก (ตรม.)	จำนวนต้น	ผลผลิต (กก.)	ผลิตน้ำมันสนั่นไตรภพ (ขวด)	วันอนุญาต
๑.โรงพยาบาลส่งเสริมสุขภาพตำบลคลองม่วง	๗๘	๑๙๒	๒๓.๖๗	๔๐ (๙๐ ml)	๒ เม.ย.๖๓
๒.โรงพยาบาลส่งเสริมสุขภาพตำบลเชียงพิน	๒๓๖	๓๘๔	-	-	๒๗ เม.ย.๖๓
๓.สำนักงานพัฒนาวิทยาศาสตร์และเทคโนโลยีแห่งชาติ (สวทช.)	-	-	-	-	๑๒ มี.ค.๖๓

\* สวทช. เป็นการปลูกกัญชาในแบบทดลองการวิจัย ได้ผลเผยแพร่ในรูปแบบผลงานวิจัย

## ผลการดำเนินงานแหล่งผลิตยาที่มีกัญชาเป็นส่วนผสม ปีงบประมาณ พ.ศ. ๒๕๖๓

สถานที่ผลิตยา	ข้อมูลการผลิต	หมายเหตุ
๑.โรงพยาบาลพระอาจารย์ฝั้น อาจาโร	ครบ ๑๖ ตำรับ	สำเร็จ
๒.กองพัฒนายาแผนไทยและสมุนไพร	ครบ ๑๖ ตำรับ	ต้นแบบ

ตำรับยาแผนไทยที่มีกัญชาเป็นส่วนผสม จำนวน ๑๖ ตำรับ

**ตำรับยาแผนไทยที่มีกัญชาเป็นส่วนผสม จำนวน 16 ตำรับ**

- ยาน้ำมันสนั่นไตรภพ**  
บรรเทาอาการเจ็บปวดท้องแข็ง ลามขึ้นไปถึงยอดอก กินอาหารไม่ได้
- ยาแก้ลมชั้นเบื้องต้นสูง**  
บรรเทาอาการปวดศีรษะ ตาแดง หูตาฝ้าฟาง หูอื้อ อ่อนเพลีย สว่างสวย
- ยาแก้ลมเนาวนารีวัย**  
แก้อาการปวดตึงบริเวณ ปลายมือปลายเท้า หันหรือเอี้ยวคอไม่ได้
- ยาแก้ลมเนาวนารีวัย**  
แก้ลมจุกเสียด ปวดมวนท้อง
- ยาแก้ลมเนาวนารีวัย**  
บรรเทาอาการท้องผูก ปวดเมื่อยตามร่างกาย ขับลม
- ยาแก้ลมเนาวนารีวัย**  
แก้คลื่นเหียนอาเจียน เจริญอาหาร บำรุงกำลัง
- ยาแก้ลมเนาวนารีวัย**  
ช่วยให้นอนหลับ เจริญอาหาร
- ยาแก้ลมเนาวนารีวัย**  
แก้การปวดตึงบริเวณ ปลายมือปลายเท้า หันหรือเอี้ยวคอไม่ได้
- ยาแก้ลมเนาวนารีวัย**  
แก้การปวดตึงบริเวณ ปลายมือปลายเท้า หันหรือเอี้ยวคอไม่ได้
- ยาแก้ลมเนาวนารีวัย**  
แก้การปวดตึงบริเวณ ปลายมือปลายเท้า หันหรือเอี้ยวคอไม่ได้
- ยาแก้ลมเนาวนารีวัย**  
แก้การปวดตึงบริเวณ ปลายมือปลายเท้า หันหรือเอี้ยวคอไม่ได้
- ยาแก้ลมเนาวนารีวัย**  
แก้การปวดตึงบริเวณ ปลายมือปลายเท้า หันหรือเอี้ยวคอไม่ได้
- ยาแก้ลมเนาวนารีวัย**  
แก้การปวดตึงบริเวณ ปลายมือปลายเท้า หันหรือเอี้ยวคอไม่ได้
- ยาแก้ลมเนาวนารีวัย**  
แก้การปวดตึงบริเวณ ปลายมือปลายเท้า หันหรือเอี้ยวคอไม่ได้
- ยาแก้ลมเนาวนารีวัย**  
แก้การปวดตึงบริเวณ ปลายมือปลายเท้า หันหรือเอี้ยวคอไม่ได้
- ยาแก้ลมเนาวนารีวัย**  
แก้การปวดตึงบริเวณ ปลายมือปลายเท้า หันหรือเอี้ยวคอไม่ได้

**ยาแก้ลมเนาวนารีวัย/ยาแก้ไข้ผอมเหลือง**

- แก้การนอนไม่หลับ
- แก้ไข้ผอมเหลือง มีอาการตัวสัน เสีงสัน อ่อนเพลีย ไม่มีกำลัง

กรมการแพทย์แผนไทยและการแพทย์ทางเลือก  
Department of Thai Traditional and Alternative Medicine

900ปี  
กรมการแพทย์

“สุขภาพดี ด้วยสมุนไพรไทย”

www.dtam.moph.go.th  
Call Center 02 591 7007

กรมการแพทย์แผนไทยและการแพทย์ทางเลือก @DTAM

ศูนย์ข้อมูลสมุนไพร กรมการแพทย์แผนไทยและการแพทย์ทางเลือก

ศูนย์ข้อมูลสมุนไพร กรมการแพทย์แผนไทยและการแพทย์ทางเลือก

จากข้อมูลผลการดำเนินงานที่ตรวจสอบได้ สามารถประเมินผลการดำเนินงานการปลูกพืชกัญชา และการผลิตยาที่มีกัญชาเป็นส่วนผสม และการนำไปใช้ประโยชน์ในการดูแลสุขภาพ บรรลุผลสำเร็จ ได้ตาม เป้าหมายหรือสูงกว่าเป้าหมายที่กำหนด ยกเว้น มีบางหน่วยงานที่มีผลการดำเนินงานได้ต่ำกว่าเป้าหมายที่กำหนด

### ด้านประสิทธิภาพ

ผลการดำเนินงานเงินงบประมาณที่ได้รับการสนับสนุน ปีงบประมาณ พ.ศ. ๒๕๖๓

สถานที่แหล่งปลูกและผลิตยา	จำนวนเงิน (บาท)	ผลการดำเนินการ
<b>แหล่งปลูกพืชกัญชา</b>		
๑.โรงพยาบาลส่งเสริมสุขภาพตำบลคลองม่วง	๑๐๐,๐๐๐	๑.จัดทำโครงการอบรมความรู้เกี่ยวกับกัญชา ให้บุคลากรภายในจังหวัดที่เกี่ยวข้อง ๒.จัดซื้ออุปกรณ์ที่จำเป็นในการดำเนินงาน เช่น อุปกรณ์การปลูกยา อุปกรณ์สำนักงาน
๒.โรงพยาบาลส่งเสริมสุขภาพตำบลเชียงพิณ	๑๐๐,๐๐๐	๑.จัดทำโครงการศึกษาดูงานของแหล่งผลิต คือ โรงพยาบาลพระอาจารย์ฝั้น อาจาโร ๒.จัดซื้ออุปกรณ์ที่จำเป็นในการดำเนินงาน เช่น อุปกรณ์การปลูกยา อุปกรณ์สำนักงาน
๓.สำนักงานพัฒนาวิทยาศาสตร์และเทคโนโลยีแห่งชาติ (สวทช.)	-	-
<b>แหล่งผลิตยาที่มีกัญชาเป็นส่วนผสม</b>		
๑.โรงพยาบาลพระอาจารย์ฝั้น อาจาโร	๔,๐๐๐,๐๐๐	ผลิตยาที่มีส่วนผสมของกัญชาครบ ๑๖ ตำรับ สำเร็จแล้วขณะนี้อยู่ระหว่างรอการกระจายยา
๒.กองพัฒนายาแผนไทยและสมุนไพร	-	-

\* ใช้จ่ายเงินงบประมาณหมด

ผลลัพธ์ที่ได้ในการดำเนินงานโครงการดังกล่าวเป็นไปตามแผนงาน/โครงการ ตามวัตถุประสงค์ และเป้าหมายที่กำหนดไว้ในโครงการ ภายใต้กรอบระยะเวลาและเงินงบประมาณที่ได้กำหนดไว้ รวมทั้งเป็นไปตาม กฎระเบียบข้อบังคับ อย่างมีประสิทธิภาพและประสิทธิผล ในการบริหารจัดการเงินงบประมาณที่ได้รับจัดสรร

### ข้อตรวจพบจากการตรวจสอบผลการดำเนินงานโครงการส่งเสริมและพัฒนาการใช้ประโยชน์จากกัญชาทางการแพทย์แผนไทย

ผลการตรวจสอบการดำเนินงานโครงการ เพื่อเป็นเครื่องมือในการสร้างความเชื่อมั่นว่าผลผลิตจาก พืชกัญชาเป็นประโยชน์ทางการแพทย์แผนไทย และเป็นการช่วยสร้างรายได้ให้แก่ประชาชนให้มีคุณภาพชีวิตที่ดีขึ้น มีประเด็นข้อตรวจพบ ที่มีสาเหตุและผลกระทบ พร้อมข้อเสนอแนะเพื่อเพิ่มคุณค่า ปรับปรุงการดำเนินงาน การ ควบคุม กำกับดูแลการดำเนินการให้เป็นไปตามเป้าหมายที่กำหนดอย่างมีประสิทธิภาพ ประสิทธิผลยิ่งขึ้น ดังนี้

### หลักเกณฑ์ / สิ่งที่ควรเป็น (Criteria)

♦ หน่วยงานที่ได้รับการสนับสนุนงบประมาณ สามารถดำเนินการปลูกกัญชาและผลิตยาที่มีกัญชาเป็นส่วนผสม บรรลุผลสำเร็จตามวัตถุประสงค์และเป้าหมายของแผนงาน/โครงการที่ได้กำหนดไว้ได้ร้อยละ ๑๐๐

## ข้อเท็จจริง/สิ่งที่เป็นอยู่ (Condition)

**ข้อตรวจพบ** ผลการดำเนินงานของหน่วยงานที่ได้รับมอบหมายให้ดำเนินการปลูกพืชกัญชา และผลิตยาที่มีกัญชาเป็นส่วนผสม มีความรู้ความเข้าใจ ขั้นตอนการปฏิบัติงาน บรรลุผลสำเร็จตามวัตถุประสงค์และเป้าหมายของแผนงาน/โครงการที่ได้กำหนดไว้ มีข้อจำกัด ปัญหาและอุปสรรค แนวทางแก้ไขปรับปรุง มีความแตกต่างกันตามบริบทของแต่ละพื้นที่ที่สุ่มเลือกตัวอย่าง แยกเป็นแหล่งปลูกพืชกัญชา และแหล่งผลิตยาที่มีกัญชาเป็นส่วนผสม ดังนี้

### แหล่งปลูกพืชกัญชา

✧ โรงพยาบาลส่งเสริมสุขภาพตำบลคลองม่วง จังหวัดนครราชสีมา ร่วมมือกับ วิสาหกิจชุมชน ในการปลูกพืชกัญชาเพื่อใช้ประโยชน์ทางการแพทย์แผนไทย ประเมินตนเองว่าผลการดำเนินงานที่ผ่านมาประสบความสำเร็จในระดับปานกลาง ได้รับอนุญาตการปลูกพืชกัญชาวันที่ ๒ เมษายน ๒๕๖๓ โรงเรือนการปลูกพืชกัญชามีพื้นที่ปลูก ๗๘ ตารางเมตร ในการปลูกพืชกัญชาระยะแรก มีการดำเนินงานการปลูกพืชกัญชา ระหว่างเดือนเมษายน ถึงเดือนตุลาคม ๒๕๖๓ และการปลูกในครั้งนี้มีศัตรูพืชทำลายต้นและใบทั้งหมด เก็บเกี่ยวได้เป็นช่อดอกเพียงเดียว รวมเก็บเกี่ยวผลผลิตได้ประมาณ ๒๓ กิโลกรัม โดยเก็บเกี่ยวงวดสุดท้ายเดือนตุลาคม ๒๕๖๓ และเผาทำลายเศษซากวันที่ ๔ ธันวาคม ๒๕๖๓ และกำลังดำเนินการปรับพื้นที่เพื่อดำเนินการปลูกพืชกัญชาในระยะที่ ๒ ต่อไป

☞ การติดตามและประเมินผลการใช้ยาที่มีกัญชาเป็นส่วนผสม (น้ำมันสนันไตรภพ) ในผู้ป่วยจำนวน ๔ ราย เป็นผู้ป่วยที่มีผลจากการตรวจเลือด ณ วันลงพื้นที่ทราบว่าผู้ป่วยมารักษาเพียงรายเดียว เนื่องจากต้องการรอดูผลลัพธ์ในการรักษาก่อน และการปรุงยาสนันไตรภพ เป็นการปรุงยาสดจากกัญชา และส่วนผสมอื่นๆ บางครั้งหาวัตถุดิบสดไม่ได้ ต้องใช้วัตถุดิบแห้ง เช่น ลูกคัดเค้า เป็นต้น

☞ เงินงบประมาณที่ได้รับการสนับสนุน จำนวน ๑๐๐,๐๐๐ บาท ได้ดำเนินงานเป็นค่าใช้จ่าย คือ

- ๑) จัดทำโครงการอบรมความรู้เกี่ยวกับกัญชา ให้บุคลากรภายในจังหวัดที่เกี่ยวข้อง
- ๒) จัดซื้ออุปกรณ์ที่จำเป็นในการดำเนินงาน เช่น อุปกรณ์การปรุงยา อุปกรณ์สำนักงาน

☞ ปัญหาและอุปสรรค

๑.สถานที่โรงเรือนสำหรับการปลูกพืชกัญชามีพื้นที่การปลูกน้อยเกินไป  
๒.การปลูกพืชกัญชาครั้งแรก พบปัญหาเรื่องศัตรูพืช ได้แก่ เพลี้ย หนอน ไรแดง เป็นจำนวนมาก ทำให้ใบและลำต้นกัญชาเสียหายทั้งหมด

๓.ระบบอากาศถ่ายเทไม่สะดวกเนื่องโรงเรือนเป็นระบบปิด มีผลเสียต่อต้นกัญชา

๔.การปรุงยาหรือการผลิตยาน้ำมันสนันไตรภพ ไม่สามารถหาลูกคัดเค้าสดได้ จึงต้องใช้ลูกคัดเค้าแห้งแทน อาจทำให้ผิดจากตำรับได้

๕.บุคลากรมีความรู้ความเข้าใจ และประสบการณ์ยังไม่เพียงพอ

✧ โรงพยาบาลส่งเสริมสุขภาพตำบลเชิงพิณ จังหวัดอุดรธานี ร่วมมือกับ วิสาหกิจชุมชน ในการปลูกพืชกัญชาเพื่อใช้ประโยชน์ทางการแพทย์แผนไทย ประเมินตนเองว่าผลการดำเนินงานที่ผ่านมาประสบความสำเร็จในระดับดีมาก ได้รับอนุญาตการปลูกพืชกัญชาวันที่ ๒๗ เมษายน ๒๕๖๓ โรงเรือนการปลูกพืชกัญชามีพื้นที่ปลูก ๒๓๖ ตารางเมตร ในการปลูกพืชกัญชาระยะแรก กระบวนการดำเนินงานในการปลูกพืชกัญชามีทีมงานเข้มแข็ง มีความร่วมมือ ร่วมใจ ร่วมแรง มีความพร้อมและมีการทำประชาพิจารณ์ก่อนการปลูกกัญชา เพื่อให้เกิดการยอมรับ ทำให้เกิดความร่วมมือจากพื้นที่และไม่พบแรงต่อต้านในการดำเนินงาน มีการประสานงานร่วมกันกับสภาเกษตรกร และทุกภาคส่วนที่เกี่ยวข้อง เกษตรกรมีความพร้อมในการดำเนินงาน และได้รับสนับสนุนงบประมาณที่เพียงพอ ช่วงเวลาที่ลงพื้นที่ กัญชากำลังออกช่อดอก ลำต้นสมบูรณ์ดี มีการคัดแยกต้นที่เป็นกะเทย อยู่ระหว่างรอการเจริญเติบโตเต็มที่พร้อมที่จะเก็บเกี่ยวต่อไป

☞ การติดตามและประเมินผลการปลูกพืชกัญชาในระยะแรกนี้ มีการประชุมร่วมกันอย่างสม่ำเสมอ เพื่อผลักดัน หาแนวทาง กรอบในการทำงาน พร้อมประสานกับ อย. เพื่อส่งวัตถุดิบที่แหล่งผลิต คือ ห้วยเก็ง และใช้วัตถุดิบกัญชาที่เก็บเกี่ยวได้ผลิตยา คือ น้ำมันสนันไตรภพ

☞ เงินงบประมาณที่ได้รับการสนับสนุน จำนวน ๑๐๐,๐๐๐ บาท ได้ดำเนินงานเป็นค่าใช้จ่าย คือ

- ๑) จัดทำโครงการศึกษาดูงานของแหล่งผลิต คือ โรงพยาบาลพระอาจารย์ฝั้น อาจาโร
- ๒) จัดซื้ออุปกรณ์ที่จำเป็นในการดำเนินงาน เช่น อุปกรณ์การปรุงยา อุปกรณ์สำนักงาน

☞ ปัญหาและอุปสรรค

๑. มีปัญหาด้านการขนส่งข้ามจังหวัด จึงมีกระบวนการผลิตที่ข้ามเขตไม่ได้
  ๒. ขอสนับสนุนเงินงบประมาณ ต้องการเครื่องยาเข้าประกอบ การวิเคราะห์สารพิษเพื่อตรวจสอบ
  ๓. การพัฒนาศักยภาพของบุคลากรอย่างต่อเนื่อง เพื่อรองรับปัญหาและอุปสรรคที่จะเกิดขึ้น
- เนื่องจากการส่งเสริมและการพัฒนาการปลูกพืชกัญชาในระยะแรกๆ

✧ สำนักงานพัฒนาวิทยาศาสตร์และเทคโนโลยีแห่งชาติ (สวทช.) ได้ดำเนินการทดลองปลูกพืชกัญชาเพื่อใช้ประโยชน์ทางการแพทย์แผนไทย ได้รับอนุญาตการปลูกพืชกัญชาวันที่ ๑๒ มีนาคม ๒๕๖๓ ทั้งนี้ สวทช. เป็นผู้รับผิดชอบต่อการดำเนินงานและการควบคุมในการทดลองปลูกพืชกัญชา โรงเรือนการปลูกพืชกัญชาเป็นระบบปิด มีการทดลองปลูกพืชกัญชาที่เกี่ยวกับ แสง ดิน หรือปัจจัยอื่นๆ ที่มีผลต่อการปลูกพืชกัญชาในแบบต่างๆ เพื่อนำการทดลองที่ได้ผลไปเผยแพร่วิธีการปลูกพืชกัญชาในรูปแบบของผลงานวิจัย และนำผลผลิตจากการทดลองปลูกพืชกัญชาที่ได้ให้กับกองพัฒนายาแผนไทยและสมุนไพร เพื่อผลิตยาที่มีกัญชาเป็นส่วนผสม ซึ่งผลิตได้ครบ ๑๖ ตำรับ และตำรับอื่นที่ได้เพิ่มเติม

#### แหล่งผลิตยาที่มีกัญชาเป็นส่วนผสม

✧ โรงพยาบาลพระอาจารย์ฝั้น อาจาโร จังหวัดสกลนคร มีกระบวนการดำเนินงานในการผลิตยาสมุนไพร ประเมินตนเองว่าผลการดำเนินงานที่ผ่านมาประสบความสำเร็จร้อยละ ๘๐ แม้ว่าเครื่องมือจะไม่เพียงพอเป็นการผลิตยาที่มีกัญชาเป็นส่วนผสม ผลิตตามที่กรมการแพทย์แผนไทยและการแพทย์ทางเลือก กำหนด Order มา และสามารถผลิตได้ครบทั้ง ๑๖ ตำรับ ทำให้การผลิตยาสมุนไพรอื่นๆ แทบไม่ได้ผลิต เพราะเป็นรายการที่เร่งด่วน ถ้าได้เครื่องมือเพิ่ม จะลดปัญหาได้เป็นอย่างมาก ทั้งนี้มีเป้าหมายในการพัฒนา “นวัตกรรมในอนาคต” คือ การผลิตยาสมุนไพรที่มีรูปแบบใหม่ๆ เช่น ยาสมุนไพรชนิดผงแห้ง นมอัดเม็ดผสมพรมมิและขมิ้นชัน ผักอัดเม็ดกระตุ้น ภูมิคุ้มกัน หรือหาสารสกัดที่มีฤทธิ์ช่วยควบคุมน้ำตาลในเลือด เป็นต้น

☞ การติดตามกระบวนการผลิตยา มีเภสัชกรจำนวน ๔ คน แบ่งหน้าที่ในการติดตามกระบวนการผลิตยา ดังนี้

๑. ดูแลกำกับกระบวนการปลูก (ต้นน้ำ)
๒. ดูแลกำกับกับการควบคุม การรายงานเกี่ยวกับ การรับ การผลิต และการกระจายยาสมุนไพรทั่วประเทศ (กลางน้ำ)
๓. ดูแลกำกับกระบวนการผลิตและการวิเคราะห์ (ปลายน้ำ)
๔. ดูแลกำกับกับคลินิกกัญชา และงานวิจัยสมุนไพร และเป็นหัวหน้าทีมผลิตแห่งนี้

☞ การสนับสนุนที่ได้รับในปีงบประมาณ พ.ศ. ๒๕๖๓ มีดังนี้

๑. งบกองทุน จำนวน ๑๐ ล้านบาท แบ่งเป็น

- ๑) จำนวน ๖ ล้านบาท วิธีการทำยาสมุนไพร
- ๒) จำนวน ๔ ล้านบาท เป็นการศึกษาสมุนไพร

๒.กรมการแพทย์แผนไทยและการแพทย์ทางเลือก เงินงบประมาณจำนวน ๔ ล้านบาท ผลิตยาที่มีกัญชาเป็นส่วนผสม ได้ครบ ๑๖ ตำรับ สำเร็จแล้วขณะนี้อยู่ระหว่างรอการกระจายยา (๑๖ ธ.ค.๒๕๖๓)

#### ☞ ปัญหาและอุปสรรค

๑.การผลิตยาสมุนไพรประเภทอื่นๆ ได้จำนวนน้อย เนื่องจากต้องผลิตยาที่มีกัญชาเป็นส่วนผสม เพราะเป็นกรณีเร่งด่วน

๒.เครื่องมือในการผลิตยาสมุนไพรไม่เพียงพอ

๓.ไม่มีศูนย์รวมในการจัดซื้อวัตถุดิบกัญชา เพื่อการจัดซื้อจำนวนมากจะได้ราคาถูกลง ต้นทุนการผลิตยาสมุนไพรถูกตามไปด้วย หากไม่มีศูนย์รวมการจัดซื้อวัตถุดิบ กรณีมีแหล่งผลิตยาใหม่ๆ เกิดขึ้น จะได้วัตถุดิบราคาแพง ต้นทุนก็แพงไปด้วย อาจก่อให้เกิด “สงครามราคา” ได้

๔.นโยบายการใช้ยาไม่ชัดเจนสอดคล้องกับการปฏิบัติจริง เช่น สามารถใช้ยาสมุนไพรรักษาโรคได้หลายอาการป่วย แต่ใช้ยารักษาโรคเพียงอาการป่วยเดียว เป็นต้น

✧ กองพัฒนายาแผนไทยและสมุนไพร เป็นแหล่งผลิตที่เป็นต้นแบบของการผลิตยาจากสมุนไพรทุกชนิด แต่สำหรับการผลิตยาที่มีกัญชาส่วนผสม สามารถผลิตได้ครบทั้ง ๑๖ ตำรับและตำรับที่ได้เพิ่มเติม แต่เป็นเพียง “ต้นแบบ” เพื่อนำออกไปเผยแพร่ให้กับแหล่งผลิตอื่นๆ เนื่องจากเป็นแหล่งผลิตที่เป็นเพียงต้นแบบวิชาการเท่านั้น กรณีต้องผลิตยาต้องรอส่งผลิตเป็นตำรับๆ ตามสั่งการ ในหนึ่งสัปดาห์ต่อ ๑ ตำรับ ทั้งนี้ขึ้นอยู่กับวัตถุดิบ วัตถุดิบกัญชาได้รับการสนับสนุนจาก สำนักงานพัฒนาวิทยาศาสตร์และเทคโนโลยีแห่งชาติ(สวทช.), วิทยาลัยชุมชนฯ เพชรลานนา จังหวัดลำปาง และมหาวิทยาลัยเทคโนโลยีสุรนารี จังหวัดนครราชสีมา และต้องดำเนินการตรวจสอบต่างๆ ได้แก่ เชื้อจุลินทรีย์ ยาฆ่าแมลง โลหะหนัก สารพิษ ฯ ก่อนที่จะนำไปดำเนินการกระบวนการผลิตต่อไป

#### ☞ หน้าที่ความรับผิดชอบการดำเนินงาน ดังนี้

๑.ควบคุมคุณภาพ ทดสอบปริมาณสาร THC , CBD จากวัตถุดิบ

- Tetrahydrocannabinol (THC) = สารตัวหลักของพืชกัญชา

- Cannabidiol (CBD) = สารสกัดจากพืชกัญชาซึ่งไม่มีฤทธิ์กระตุ้นระบบประสาท

๒.ประสานงานในการขออนุญาตผลิต จำหน่าย และครอบครองซึ่งยาเสพติดให้โทษในประเภทที่ ๕

๓.การควบคุมการผลิต ผลิตภัณฑ์ยาสำเร็จรูปจากกัญชา

๔.การประสานงาน รับการสนับสนุน การเคลื่อนย้ายวัตถุดิบกัญชาในการผลิต และการกระจายเมล็ดพันธุ์กัญชา

#### ☞ การได้มาและการจ่ายไปของเมล็ดพันธุ์กัญชา ดังนี้

๑.การได้มาของเมล็ดพันธุ์กัญชา ได้มาจากสำนักงานคณะกรรมการป้องกันและปราบปรามยาเสพติด (ป.ป.ส.) กองพัฒนายาแผนไทยและสมุนไพร เป็นผู้รับมาและควบคุมการจ่ายออกไปของเมล็ดพันธุ์กัญชาทุกแหล่งปลูก และเก็บเมล็ดพันธุ์กัญชาไว้ที่กองพัฒนายาแผนไทยและสมุนไพร จังหวัดปทุมธานี

๒.การกระจายเมล็ดพันธุ์ให้แหล่งปลูก ได้แก่ โรงพยาบาลส่งเสริมสุขภาพตำบล ที่ได้รับอนุญาตการปลูก

๓.ดูแลขั้นตอนการดำเนินการขอเมล็ดพันธุ์กัญชา

๔.ตรวจสอบการขออนุญาต

๕.การจัดทำหนังสือขอเมล็ดพันธุ์กัญชา โดยทำหนังสือขอไปที่กรมการแพทย์แผนไทยฯ และส่งต่อมาที่กองพัฒนายาแผนไทยและสมุนไพร

๖.ดูแลขั้นตอนวิธีการส่งเมล็ดพันธุ์กัญชา ได้แก่ การตรวจนับจำนวนเมล็ดพันธุ์กัญชาาร่วมกัน การจัดทำหนังสือแจ้งกรมทางหลวงและตำรวจ ขอตกลงต่างๆ เช่น ไปส่ง หรือ มารับเอง เป็นต้น

จากข้อตรวจพบ และการสอบถามเจ้าหน้าที่ที่เกี่ยวข้อง การดำเนินงานที่เป็นแหล่งปลูกพืชกัญชา และแหล่งผลิตยาที่มีกัญชาเป็นส่วนผสม มีสาเหตุซึ่งทำให้เกิดผลกระทบ และมีข้อเสนอแนะ ดังนี้

### สาเหตุ (Cause)

๑. หน่วยงานและเจ้าหน้าที่อาจยังขาดความรู้ ความเชี่ยวชาญ และไม่มีความเข้าใจเพียงพอเรื่องระบบควบคุมภายในเกี่ยวกับการนำแนวปฏิบัติการควบคุมภายในด้านการปลูกพืชกัญชาที่นักวิชาการเกษตรกำหนดมาประยุกต์ใช้ให้เหมาะสม ส่วนใหญ่ยึดถือการปฏิบัติตามกฎหมาย ระเบียบ ข้อบังคับ ที่เกี่ยวข้องเป็นแนวทางการปฏิบัติงานให้บรรลุตามเป้าหมาย รวมทั้งการปลูกพืชกัญชายังเป็นเรื่องใหม่ที่เพิ่งมีการขออนุญาตการปลูกพืชกัญชา

๒. อาจเกิดจากการกำกับดูแลไม่ทั่วถึง และขาดหน่วยงานที่รับผิดชอบในการติดตามประเมินผลการดำเนินงานอย่างต่อเนื่องและจริงจังอย่างเป็นระบบ

### ผลกระทบ (Effect)

๑. การที่หน่วยงานและเจ้าหน้าที่มิได้นำแนวปฏิบัติการควบคุมภายในด้านการปลูกพืชกัญชาที่นักวิชาการเกษตรกำหนดมาประยุกต์ใช้ให้เหมาะสม อาจทำให้การดำเนินงานไม่บรรลุเป้าหมายและวัตถุประสงค์อย่างมีประสิทธิภาพ

๒. จากการที่ผลผลิตถูกนำไปใช้ประโยชน์ได้น้อยของบางหน่วยงาน ทำให้ผลผลิตเสียหาย สูญเสียงบประมาณ และทำให้เป็นภาระด้านค่าใช้จ่ายของผู้รับผิดชอบด้านการผลิตได้

๓. การกำกับดูแลไม่ทั่วถึง และขาดหน่วยงานที่รับผิดชอบในการติดตามประเมินผลการดำเนินงานอย่างจริงจังและต่อเนื่อง อาจส่งผลให้การดำเนินงานไม่บรรลุวัตถุประสงค์อย่างมีประสิทธิภาพ

### ข้อเสนอแนะ (Recommendation)

จากข้อตรวจพบที่ได้เสนอดังกล่าวข้างต้น มีข้อเสนอแนะให้หน่วยงานพิจารณาเพื่อควบคุม กำกับดูแล การดำเนินงานการปลูกพืชกัญชาและการผลิตยาที่มีกัญชาเป็นส่วนผสม เพื่อให้การดำเนินงานมีประสิทธิภาพ ประสิทธิภาพ ดังนี้

๑. หน่วยงานและเจ้าหน้าที่ควรนำแนวปฏิบัติการควบคุมภายในด้านการปลูกพืชกัญชาที่นักวิชาการเกษตรกำหนดมาประยุกต์ใช้ให้เหมาะสม เพื่อควบคุมความเสี่ยงที่อาจเกิดขึ้นจากการดำเนินงาน และให้มีการประเมินผลการควบคุมภายในเพื่อปรับปรุงเป็นประจำปี ตามแนวทางการจัดวางระบบและการประเมินผลการควบคุมภายใน ที่กรมบัญชีกลางกำหนด

๒. ควรกำหนดบุคลากร หรือหน่วยงานที่มีศักยภาพเพียงพอในการรับผิดชอบ และมีการแบ่งแยกหน้าที่ โดยจัดทำเป็นลายลักษณ์อักษรไว้อย่างชัดเจน เพื่อให้สามารถปฏิบัติงานได้อย่างเต็มความสามารถ

๓. ควรมีการสำรวจความต้องการใช้วัตถุดิบกัญชาของแหล่งการผลิตยาที่มีกัญชาเป็นส่วนผสม เพื่อนำข้อมูลมาใช้ในการวางแผนการผลิต และจัดทำแผนบริหารความเสี่ยงฉุกเฉินเพื่อการเปลี่ยนแปลง ช่วยลดความเสี่ยงกรณีกัญชาล้นตลาด

๔. ควรให้มีหน่วยงานกลางทำหน้าที่ในการกระจายผลผลิตทุกอย่าง (ด้านการตลาด) เพื่อเป็นการเผยแพร่ และนำไปใช้ประโยชน์ได้อย่างทั่วถึง เป็นศูนย์กลางรวบรวมความต้องการตามแต่ละพื้นที่ รวมทั้งเป็นช่องทางการติดต่อที่เป็นแหล่งข้อมูลที่เชื่อถือได้ สามารถใช้ในการวางแผนต่อไป

๕. ควรให้มีการติดตามและประเมินผลการดำเนินงานอย่างเป็นระบบ เพื่อให้การดำเนินงานบรรลุวัตถุประสงค์อย่างมีประสิทธิภาพ ประสิทธิภาพ และประหยัด เป็นประโยชน์ทางการแพทย์แผนไทย เป็นทางเลือกที่เข้าถึงบริการของประชาชน และส่งเสริมสุขภาพที่ดีให้ยั่งยืนต่อไป



## การติดตามผล (Follow-up)

การดำเนินงานโครงการส่งเสริมและพัฒนาการใช้ประโยชน์จากกัญชาทางการแพทย์แผนไทย เริ่มในปีงบประมาณ พ.ศ. ๒๕๖๒ กรมการแพทย์แผนไทยและการแพทย์ทางเลือกได้ขับเคลื่อนงานการนำกัญชามาใช้ประโยชน์ทางการแพทย์แผนไทยในด้านต่างๆ เป็นผลสำเร็จระดับหนึ่ง การดำเนินงานดังกล่าวต้องให้เกิดความต่อเนื่องทั้งด้านคุณภาพและการขยายผลให้ครอบคลุมหน่วยบริการทุกระดับ เพื่อให้ผู้ป่วยที่มีความจำเป็นเข้าถึงบริการ รวมถึงการพัฒนาขับเคลื่อนให้ครบกระบวนการตั้งแต่ ต้นทาง กลางทาง และปลายทาง ดังนั้น สำนักงานจัดการกัญชาและกระท่อมทางการแพทย์ จึงดำเนินการต่อในปีงบประมาณ พ.ศ. ๒๕๖๓ เพื่อขับเคลื่อนการนำกัญชา กระท่อม กัญชง มาใช้ประโยชน์ในทางการแพทย์แผนไทยให้บรรลุวัตถุประสงค์ พร้อมทั้งมีการติดตามผลการดำเนินงานมาตลอด เป็นข้อมูลจากการสอบถามหน่วยรับตรวจ

---

# บทที่ ๕

## บทสรุปและข้อเสนอแนะ

---

---

“การตรวจสอบผลการดำเนินงานโครงการส่งเสริมและพัฒนาการใช้ประโยชน์จากกัญชาทางการแพทย์แผนไทย” เป็นการตรวจสอบการดำเนินงาน (Performance Audit) มีบทบาทร่วมกับการตรวจสอบทางบัญชีและการเงิน เนื่องจากการตรวจสอบทางบัญชีและการเงินเพียงด้านเดียวไม่เพียงพอที่จะเป็นเครื่องชี้ให้เห็นถึงผลการดำเนินงานว่าเป็นไปอย่างมีประสิทธิภาพ ประสิทธิภาพ ประหยัดและได้ผลคุ้มค่าหรือไม่ จึงต้องมีการตรวจสอบการดำเนินงาน (Performance Audit) ร่วมด้วย เพื่อเป็นการแก้ไขข้อบกพร่อง เตรียมความพร้อมสำหรับการดำเนินงานในอนาคตให้มีประสิทธิภาพและประสิทธิผล เกิดประโยชน์สูงสุดต่อองค์กร มีสัญญาณเตือนภัยล่วงหน้า (Early Warning) เพื่อให้ทราบจุดอ่อนที่มีความเสี่ยงต่อการบรรลุเป้าหมายที่ได้กำหนดไว้

หลังจากที่ได้ผลสรุปการตรวจสอบการดำเนินงาน (Performance Audit) ของหน่วยงานนำร่องที่ได้สุ่มเลือกตัวอย่างลงพื้นที่ตรวจสอบผลการดำเนินงาน มีผลการดำเนินงานบรรลุผลสำเร็จตามวัตถุประสงค์และเป้าหมายของแผนงาน/โครงการที่ได้กำหนดไว้อย่างมีประสิทธิภาพ ประสิทธิภาพ ประหยัด และปฏิบัติตามกฎหมาย ข้อบังคับหรือมาตรฐานการปฏิบัติงานที่ได้กำหนดไว้ มีผลลัพธ์ที่มองเห็นเป็นรูปธรรม คือ ประชาชนได้รับโอกาสในการมีเครื่องมือช่วยในการดูแลสุขภาพ บุคลากรสาธารณสุขและที่เกี่ยวข้องได้รับการพัฒนาทักษะ ความรู้ ความสามารถ ทักษะคิดใหม่ๆ ประสบการณ์ และความเข้าใจถึงกลยุทธ์การปฏิบัติงานของแผนงาน/โครงการ และสามารถพัฒนาต่อยอดและขยายผลในวงกว้างต่อไปได้

จากการตรวจสอบและติดตามผลการดำเนินงานของโครงการส่งเสริมและพัฒนาการใช้ประโยชน์จากกัญชาทางการแพทย์แผนไทย จากแหล่งการปลูกพืชกัญชา และแหล่งการผลิตยาที่มีกัญชาเป็นส่วนผสม จะประสบความสำเร็จได้ต้องคำนึงถึงบริบทของพื้นที่ในแต่ละจังหวัดด้วย สรุปได้ดังนี้

#### แหล่งการปลูกพืชกัญชา

◇ โรงพยาบาลส่งเสริมสุขภาพตำบลเชียงพิณ จังหวัดอุดรธานี ร่วมมือกับ วิสาหกิจชุมชน ในการปลูกพืชกัญชาเพื่อใช้ประโยชน์ทางการแพทย์แผนไทย ประสบความสำเร็จมากแม้ว่ายังไม่เก็บเกี่ยวผลผลิตก็ตาม เนื่องจากมีทีมงานที่เข้มแข็ง มีความร่วมมือ ร่วมใจ ร่วมแรง มีความพร้อมในการประสานงานกับหน่วยงานที่เกี่ยวข้อง ผลการดำเนินงานจึงประสบความสำเร็จ และคาดหวังว่าผลผลิตของกัญชาที่ใกล้เก็บเกี่ยวอยู่ในเกณฑ์ดี

◇ โรงพยาบาลส่งเสริมสุขภาพตำบลคลองม่วง จังหวัดนครราชสีมา ร่วมมือกับ วิสาหกิจชุมชน ในการปลูกพืชกัญชาเพื่อใช้ประโยชน์ทางการแพทย์แผนไทย ประสบความสำเร็จปลูกพืชกัญชาจนสามารถเก็บเกี่ยวได้ แต่ผลผลิตที่ได้ไม่ถึง ๑๐๐% เนื่องจากมีศัตรูพืชทำลายใบและลำต้นของพืชกัญชาเสียหายทั้งหมด อาจเป็นเพราะมีความรู้ ความเข้าใจ และประสบการณ์ยังไม่เพียงพอ และการปลูกพืชกัญชายังเป็นเรื่องใหม่ต่อหน่วยงาน และมีความคาดหวังว่าการปลูกพืชกัญชาครั้งต่อไปจะดีกว่าในครั้งแรก

◇ สำนักงานพัฒนาวิทยาศาสตร์และเทคโนโลยีแห่งชาติ (สวทช.) จังหวัดปทุมธานี ใช้การปลูกพืชกัญชาเป็นผลงานวิจัย ด้วยการทดลองปลูกพืชกัญชาในมิติต่างๆ กันไป การทดลองสำเร็จแล้วจึงทำการเผยแพร่ออกไปในรูปแบบของผลงานวิจัย ทั้งนี้นำผลผลิตที่ได้จากการทดลองจัดส่งสนับสนุนกองพัฒนายาแผนไทยและสมุนไพร กรมการแพทย์แผนไทยและการแพทย์ทางเลือก เพื่อผลิตยาที่มีกัญชาเป็นส่วนผสม

ปัญหาและอุปสรรคต่างๆ ที่เกี่ยวข้องกับการปลูกพืชกัญชา และการผลิตยาน้ำมันสนั่นไตรภพ ต้องมีการติดตามและประเมินผลอย่างต่อเนื่อง จากหน่วยงานนำร่องที่ได้รับการสนับสนุนเงินงบประมาณ เพื่อให้ทราบถึงความคุ้มค่าที่รัฐได้ลงทุน

## แหล่งผลิตยาที่มีกัญชาเป็นส่วนผสม

✧ โรงพยาบาลพระอาจารย์ฝั้น อาจาโร จังหวัดสกลนคร ประสบความสำเร็จมาก สามารถผลิตยาที่มีกัญชาเป็นส่วนผสม ครบทั้ง ๑๖ ตำรับ มีกระบวนการผลิตยาที่เป็นระบบ แต่ยังมีเครื่องมือการผลิตยาสมุนไพรไม่เพียงพอ มีเป้าหมายในการผลิตยาสมุนไพรที่มีรูปแบบใหม่ๆ “นวัตกรรมในอนาคต” เช่น ยาสมุนไพรชนิดผงแห้ง ยาสมุนไพรชนิดอัดเม็ด ผักอัดเม็ดกระตุ้นภูมิคุ้มกัน เป็นต้น ได้รับเงินงบประมาณสนับสนุนในการผลิตยาที่มีกัญชาเป็นส่วนผสมได้สำเร็จครบ ๑๖ ตำรับ อยู่ระหว่างรอการกระจายยา เป็นการใช้จ่ายเงินงบประมาณสำเร็จตามแผนงาน/โครงการตามที่กำหนดไว้

✧ กองพัฒนายาแผนไทยและสมุนไพร จังหวัดปทุมธานี เป็นแหล่งผลิตยาที่เป็นต้นแบบของการผลิตยาสมุนไพรทุกชนิด ผลิตยาได้ทุกตำรับตามคำสั่งของกรมการแพทย์แผนไทยและการแพทย์ทางเลือก แต่เป็นเพียง “ต้นแบบ” เพื่อเผยแพร่ให้กับแหล่งผลิตยาอื่นๆ เนื่องจากเป็นเพียงต้นแบบทางวิชาการเท่านั้น ได้รับการสนับสนุนวัตถุดิบกัญชาจากสำนักงานพัฒนาวิทยาศาสตร์และเทคโนโลยีแห่งชาติ (สวทช.) วิชาทกิจชุมชนฯ เพชรลานนา จังหวัดลำปาง และ มหาวิทยาลัยเทคโนโลยีสุรนารี จังหวัดนครราชสีมา และเป็นแหล่งเก็บเมล็ดพันธุ์กัญชา

## ข้อเสนอแนะ (Recommendation)

๑. หน่วยงานและเจ้าหน้าที่ควรนำแนวปฏิบัติการควบคุมภายในด้านการปลูกพืชกัญชาที่นักวิชาการเกษตรกำหนดมาประยุกต์ใช้ให้เหมาะสม เพื่อควบคุมความเสี่ยงที่อาจเกิดขึ้นจากการดำเนินงาน และให้มีการประเมินผลการควบคุมภายในเพื่อปรับปรุงเป็นประจำปี ตามแนวทางการจัดวางระบบและการประเมินผลการควบคุมภายใน ที่กรมบัญชีกลางกำหนด

๒. ควรกำหนดบุคลากร หรือหน่วยงานที่มีศักยภาพเพียงพอในการรับผิดชอบ และมีการแบ่งแยกหน้าที่ โดยจัดทำเป็นลายลักษณ์อักษรไว้อย่างชัดเจน เพื่อให้สามารถปฏิบัติงานได้อย่างเต็มความสามารถ

๓. ควรมีการสำรวจความต้องการใช้วัตถุดิบกัญชาของแหล่งการผลิตยาที่มีกัญชาเป็นส่วนผสม เพื่อนำข้อมูลมาใช้ในการวางแผนการผลิต และจัดทำแผนบริหารความเสี่ยงฉุกเฉินเพื่อการเปลี่ยนแปลง ช่วยลดความเสี่ยงกรณีกัญชาล้นตลาดหรือขาดตลาด

๔. ควรให้มีหน่วยงานกลางทำหน้าที่ในการกระจายผลผลิตทุกอย่าง (ด้านการตลาด) เพื่อเป็นการเผยแพร่และนำไปใช้ประโยชน์ได้อย่างทั่วถึง เป็นศูนย์กลางรวบรวมความต้องการตามแต่ละพื้นที่ พัฒนาฐานข้อมูลการปฏิบัติงานให้ครบถ้วน เป็นปัจจุบัน โดยนำเทคโนโลยีสารสนเทศมาใช้ สามารถตรวจสอบความถูกต้องและสามารถเข้าถึงข้อมูลได้สะดวกรวดเร็ว รวมทั้งเป็นช่องทางการติดต่อที่เป็นแหล่งข้อมูลที่เชื่อถือได้ สามารถใช้ในการวางแผนต่อไป

๕. ควรให้มีการติดตามและประเมินผลการดำเนินงานอย่างเป็นระบบ เพื่อให้การดำเนินงานบรรลุวัตถุประสงค์อย่างมีประสิทธิภาพ ประสิทธิผล และประหยัด เป็นประโยชน์ทางการแพทย์แผนไทย เป็นทางเลือกที่เข้าถึงบริการของประชาชน และส่งเสริมสุขภาพที่ดีให้ยั่งยืนต่อไป

## เอกสารอ้างอิง

๑. โครงการส่งเสริมและพัฒนาการใช้ประโยชน์จากกัญชาทางการแพทย์แผนไทย
๒. รายงานความก้าวหน้าการดำเนินงานการปลูกกัญชาและการผลิตตำรับยากัญชา  
โดย สำนักงานจัดการกัญชาและกระท่อมทางการแพทย์แผนไทย
๓. โครงการอบรมหลักสูตรประกาศนียบัตรผู้ตรวจสอบภายในภาครัฐ (CGIA) กรมบัญชีกลาง
๔. กฎหมายและหลักเกณฑ์ที่เกี่ยวข้องกับการตรวจสอบของกรมบัญชีกลาง กระทรวงการคลัง
๕. เว็บไซต์กรมบัญชีกลาง
๖. เว็บไซต์ของสำนักงานจัดการกัญชาและกระท่อมทางการแพทย์แผนไทย
๗. เว็บไซต์กรมการแพทย์แผนไทยและการแพทย์ทางเลือก

## แบบสัมภาษณ์และสอบถามโครงการ

☞ แบบสัมภาษณ์ผู้บริหาร/หัวหน้าสถานที่ปลูก/ผลิต



## กรมการแพทย์แผนไทยและการแพทย์ทางเลือก

(สกกท.)

แบบสัมภาษณ์ผู้บริหาร / หัวหน้าสถานที่ปลูก/ผลิต

โครงการส่งเสริมและพัฒนาการใช้ประโยชน์จากถัวยาวทางการแพทย์แผนไทย

กิจกรรมที่ 2 : การส่งเสริมและพัฒนาการปลูกพืชถัวยาว

กิจกรรมที่ 15 : การสนับสนุนการผลิตยาแผนไทยที่มีถัวยาวปรุงผสมให้กับโรงงานผลิตยา WHO GMP

ประจำปีงบประมาณ 2563

## วัตถุประสงค์

1. เพื่อทราบความคิดเห็นในภาพรวมของการดำเนินงาน
2. เพื่อทราบวิธีการติดตาม / ประเมินผลการดำเนินงาน
3. เพื่อทราบปัจจัยแห่งความสำเร็จ ในการนำความรู้ไปใช้ในการดำเนินงาน
4. เพื่อทราบแนวทางแก้ไขปัญหา/ข้อเสนอแนะเพื่อการปรับปรุงพัฒนาการดำเนินงาน

แหล่งข้อมูล : ผู้บริหาร / หัวหน้าสถานที่ปลูกและผลิต

ชื่อ.....ตำแหน่ง.....

หน่วยงาน.....

ผู้สัมภาษณ์ ..... วันที่.....

1. ท่านมีความคิดเห็นต่อภาพรวมของการดำเนินงาน อย่างไร

.....

.....

.....

2. ท่านมีวิธีการติดตาม ประเมินผลการดำเนินงานโครงการ อย่างไรบ้าง

.....

.....

.....

3. ท่านคิดว่าอะไรคือปัจจัยแห่งความสำเร็จในการนำความรู้ไปใช้ในการดำเนินงาน

1.....

2.....

3.....

4. ท่านมีแนวทางแก้ไขปัญหา / ข้อเสนอแนะในการปรับปรุงพัฒนา อย่างไร

.....

.....

.....

.....

\*\*\*\*\*

แบบสอบถามเจ้าหน้าที่ในสถานที่ปลูก/ผลิต ที่รับผิดชอบดูแล



กรมการแพทย์แผนไทยและการแพทย์ทางเลือก

(สกกท.)

แบบสอบถามเจ้าหน้าที่ในสถานที่ปลูก/ผลิต ที่รับผิดชอบดูแล

“โครงการส่งเสริมและพัฒนาการใช้ประโยชน์จากธัญชาติทางการแพทย์แผนไทย

กิจกรรมที่ 2 : การส่งเสริมและพัฒนาการปลูกพืชสมุนไพร

กิจกรรมที่ 15 : การสนับสนุนการผลิตยาแผนไทยที่มีธัญชาติปรุงผสมให้กับโรงงานผลิตยา WHO GMP”

ประจำปีงบประมาณ 2563

วัตถุประสงค์

1. เพื่อทราบบทบาทหน้าที่ความรับผิดชอบในการดำเนินงาน
2. เพื่อทราบความเห็นเกี่ยวกับความพร้อมในการปฏิบัติงานตามภารกิจที่ได้รับมอบหมาย
3. เพื่อทราบปัญหา อุปสรรค หรือข้อจำกัดของการปฏิบัติงาน ที่จะมีผลต่อความสำเร็จในการดำเนินงาน
4. เพื่อทราบข้อคิดเห็นข้อเสนอแนะต่อการปรับปรุงแก้ไขปัญหาการดำเนินงาน

แหล่งข้อมูล : เจ้าหน้าที่ที่รับผิดชอบดูแล “โครงการส่งเสริมและพัฒนาการใช้ประโยชน์จากธัญชาติทางการแพทย์แผนไทยกิจกรรมที่ 2 : การส่งเสริมและพัฒนาการปลูกพืชสมุนไพร กิจกรรมที่ 15 : การสนับสนุนการผลิตยาแผนไทยที่มีธัญชาติปรุงผสมให้กับโรงงานผลิตยา WHO GMP” ประจำปีงบประมาณ 2563

ชื่อ.....ตำแหน่ง.....

สถานที่ปลูก/ผลิต.....เริ่มปฏิบัติงาน ตั้งแต่.....

ผู้สัมภาษณ์.....วันที่.....

1. ท่านมีบทบาท / หน้าที่ความรับผิดชอบอะไรบ้าง ในสถานที่ปลูก/ผลิต

.....

.....

.....

2. ท่านคิดว่าผลการดำเนินงานของสถานที่ปลูก/ผลิต ประสบความสำเร็จหรือไม่ เพียงใด

ไม่สำเร็จ

สำเร็จ      ( ) มาก      ( ) ปานกลาง      ( ) น้อย

3. ท่านพบปัญหา / อุปสรรคใดบ้าง ในการปฏิบัติงานในสถานที่ปลูก/ผลิต

1. ....

2. ....

3. ....

4. ....

5. ....

-2-

4. ท่านมีความรู้ ความเข้าใจ และประสบการณ์เกี่ยวกับการปลูก/ผลิตพืชกัญชา ในระดับใด  
( ) มาก ( ) ปานกลาง ( ) น้อย
5. ข้อคิดเห็น/ข้อเสนอแนะ ต่อการปรับปรุงแก้ไขการดำเนินงานของสถานที่ปลูก/ผลิต ในระยะต่อไป
1. ....
  2. ....
  3. ....
  4. ....
  5. ....
-



# ภาคผนวก

## ภาพประกอบการลงพื้นที่

การตรวจสอบผลการดำเนินงานโครงการส่งเสริมและ  
พัฒนาการใช้ประโยชน์จากกัญชาทางการแพทย์แผนไทย

ปีงบประมาณ 2563

(ตามแผนตรวจสอบภายในปี 2564)

วันที่ 16-18 ธันวาคม 2563 ณ จังหวัดสกลนคร จังหวัดอุดรธานี

วันที่ 21-22 ธันวาคม 2563 ณ จังหวัดนครราชสีมา

วันที่ 29 ธันวาคม 2563 ณ จังหวัดปทุมธานี

วันที่ 30 ธันวาคม 2563 ณ กรมการแพทย์แผนไทยและการแพทย์ทางเลือก

จังหวัด  
สกลนคร  
ณ  
วันที่ 16  
ธันวาคม  
2563



จังหวัด  
อุดรธานี  
ณ  
วันที่ 17-18  
ธันวาคม  
2563



จังหวัด  
นครราชสีมา  
ณ  
วันที่ 21-22  
ธันวาคม  
2563



จังหวัด  
ปทุมธานี  
ณ  
วันที่ 29  
ธันวาคม  
2563



กรรมการแพทย์  
แผนไทยและ  
การแพทย์  
ทางเลือก  
ณ  
วันที่ 30  
ธันวาคม 2563  
ประชุมหารือ





กรมการแพทย์แผนไทยและการแพทย์ทางเลือก

Department Of Thai Traditional Alternative Medicine

กลุ่มตรวจสอบภายใน

Internal Audit Group